



# energía

PARA UN PERÚ EN

# movimiento

REPORTE DE  
SOSTENIBILIDAD

2023



kallpa

# Índice

3

Carta de nuestra CEO

4

Cifras importantes del 2023

6

Acciones de sostenibilidad

7

Nuestra cultura y valores

8

Producimos energía

21

Somos energía (Nuestra estrategia ESG)

32

Renovamos energía (Gestión ambiental)

41

Compartimos energía (Gestión social)

52

Tenemos energía (Recursos humanos, salud y seguridad)

# Carta de la CEO de Kallpa

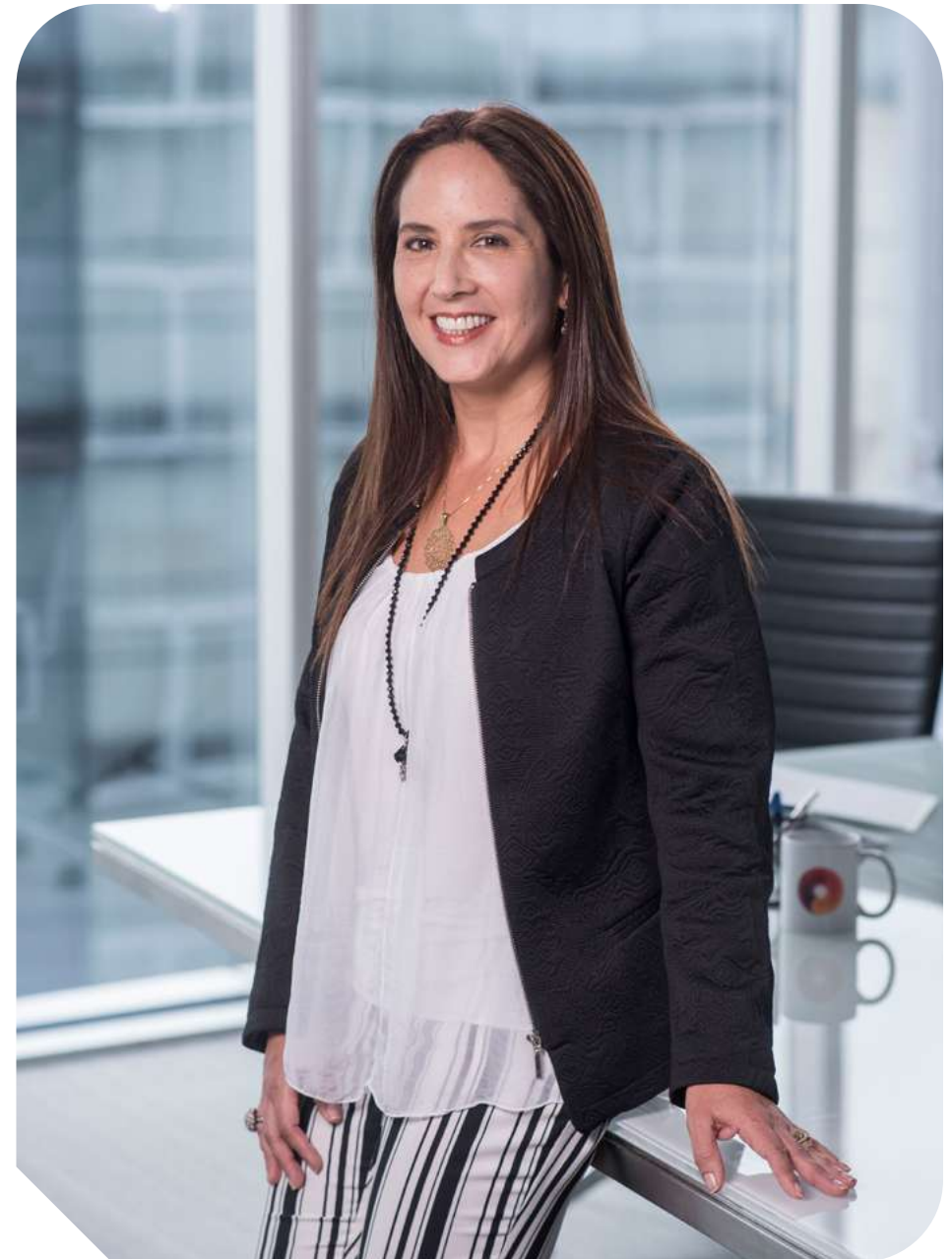
Me es grato compartir el Reporte de Sostenibilidad 2023 con los resultados de nuestras actividades referidas al Medio Ambiente, Gestión Social y Gobierno Corporativo (ESG).

El 2023 fue un año intenso, marcado por una recuperación de actividades post pandemia y eventos naturales como el ciclón Yaku y el impacto del Fenómeno del Niño. Ambas situaciones pusieron a prueba nuestra capacidad de reacción y fue gracias al compromiso de todos los que formamos parte de la compañía que pudimos adaptarnos y responder de manera eficiente antes estas circunstancias y cumplir con los objetivos trazados.

Asumimos los desafíos en línea con nuestra aspiración de generar valor a través de la excelencia operativa, la renovación de nuestro portafolio de negocios y la creación de soluciones energéticas en armonía con nuestro entorno, lo que nos permitió, contando con una capacidad instalada de 2,202 MW, producir 13,458 GWh de energía, lo que representa el 23% de la producción total de energía del sistema eléctrico nacional, alcanzando un 5% de mayor generación con respecto al año anterior con el mismo nivel de emisiones.

Durante el último año, entregamos a varios de nuestros clientes certificados de energía renovable por un valor de 3.6 millones de MWh. Este atributo renovable de la energía que generamos es clave para nuestros clientes a quienes, a través de estas certificaciones, ayudamos en el cumplimiento de sus compromisos de desarrollo sostenible y metas de descarbonización.

Respecto a nuestro compromiso con una transición energética equilibrada y sostenible, durante el año 2023 implementamos el sistema de almacenamiento de energía en baterías (BESS) para prestar servicios complementarios en la Central de Ciclo Combinado Kallpa. Adicionalmente,





inició operación comercial la Central Solar Carhuaquero, un hito importante que cuenta con el respaldo de Kondu, lo que nos permite seguir diversificando nuestras fuentes renovables y avanzar en nuestro compromiso de producir energía limpia.

Un aspecto fundamental de nuestro trabajo fue el fortalecimiento de la relación con nuestras comunidades ubicadas en el ámbito de influencia de nuestras operaciones a través de una Gestión Social Compartida, un esquema transversal a toda nuestra actuación que involucra indefectiblemente en todos nuestros proyectos al Estado, comunidad y nosotros, como empresa privada. Logramos un impacto positivo en 14 distritos, 35 comunidades, 22 asociaciones, entre otros colectivos con quienes impulsamos diversos proyectos enmarcados en los Objetivos de Desarrollo Sostenible.

En línea con nuestros pilares ESG, alcanzamos importantes resultados sobre la base de nuestra gestión ambiental, consiguiendo un indicador de intensidad de carbono menor al promedio de los países de la OECD y reduciendo el consumo de agua cinco veces con respecto al año 2018, entre otros criterios.

Nuestras actividades se rigen por un sistema de Gobierno Corporativo que orienta todos los niveles de la Compañía, sin ninguna excepción, incluyendo también a las empresas proveedoras y contratistas.

En el 2023, hemos logrado que el 100% de nuestro personal se capacite y comprometa al cumplimiento del Código de Conducta, norma fundamental de nuestro Sistema de Gestión de Cumplimiento, que ofrece lineamientos para el desarrollo seguro e íntegro de nuestros negocios, cumpliendo las leyes y las mejoras prácticas de la industria.

Asumimos los resultados obtenidos durante el 2023 con mucha satisfacción y a la vez con la responsabilidad necesaria para seguir implementando acciones que nos permitan superar los nuevos objetivos trazados.

En el 2024, aspiramos a continuar impulsando el cambio y crear valor compartido desde todas las áreas de nuestra compañía: ambiental, social, comercial, capital humano, operaciones, gobernanza, desarrollo, comunicaciones, finanzas, reafirmando nuestro compromiso de ser la energía que hace que el mundo nunca se detenga.

**Rosa María Flores-Araoz**  
CEO de Kallpa Generación



# Ponemos más energía en nuestras acciones

Estamos muy complacidos de presentar por segundo año consecutivo el Reporte de Sostenibilidad de Kallpa, un paso firme en el camino que emprendimos hacia una gestión más eficiente de las relaciones con nuestro entorno social, ambiental e interno.

Ha sido un 2023 muy provechoso en nuestra búsqueda de generar valor para nosotros, las familias que nos acompañan, nuestras comunidades vecinas, las empresas que confían en nuestros servicios y el medio ambiente que nos rodea, todo esto con el fin de promover un país más próspero. Resumimos el año con estos hitos:

**2,202 MW**

de capacidad para generar la energía que el Perú necesita

**23%**

de la producción total del sistema eléctrico nacional

**6**

centrales generadoras de energía

**3.6**

millones de MWh en certificados de energía renovable entregados a clientes

**0.25**

toneladas de CO<sub>2</sub> por MW en intensidad de carbono, por debajo del promedio OECD

**0.0075**

metros cúbicos por MW de intensidad de agua, por debajo de la industria eléctrica

**365**

días de trabajo ininterrumpido por conflictividad social

**100%**

de consultas y reclamos de la comunidad fueron respondidos a través de nuestro canal Ñahui

**95,146**

personas beneficiadas por nuestras iniciativas sociales

**15**

proyectos de responsabilidad social realizados durante el 2023

**0.59%**

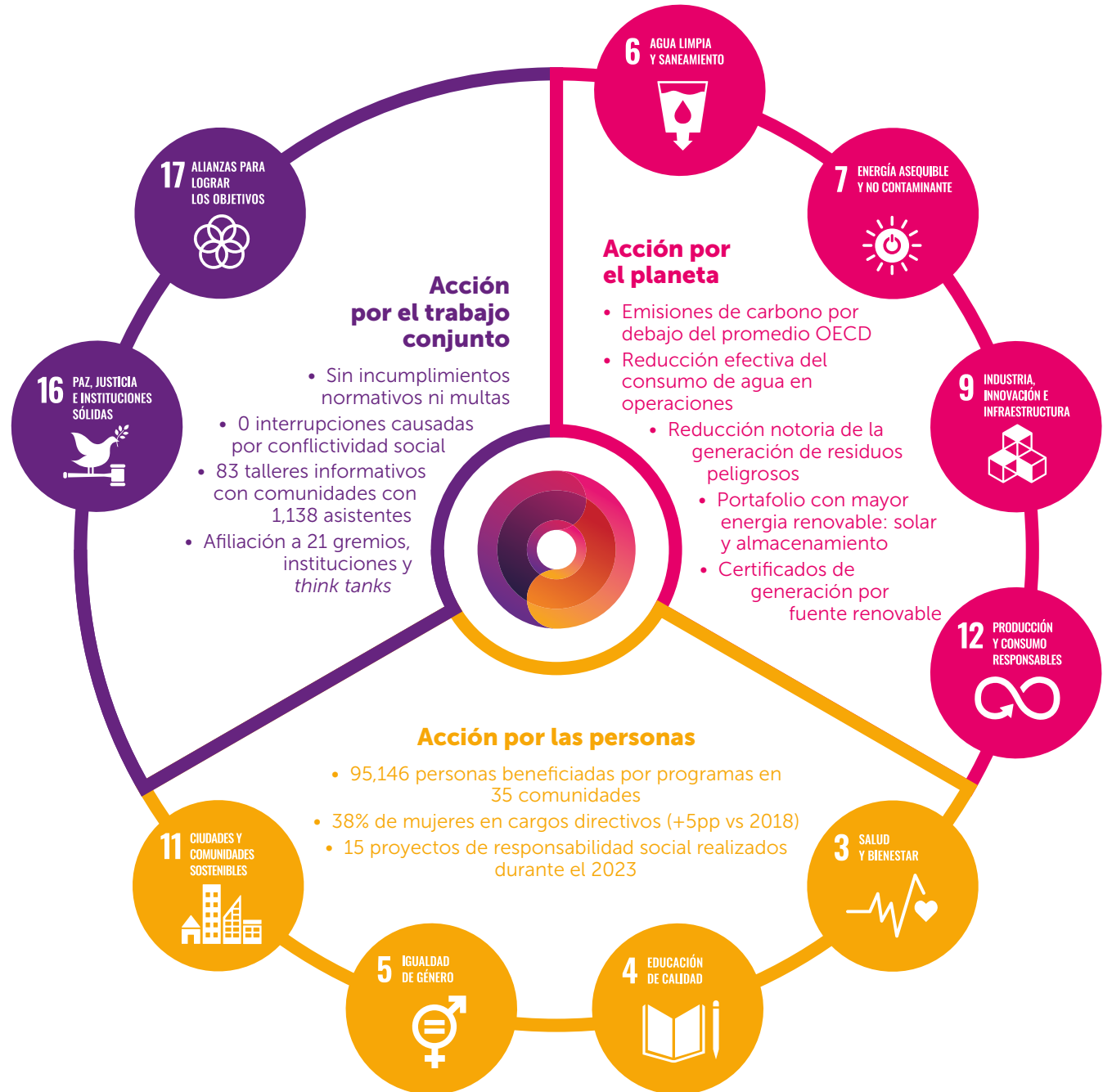
es la brecha salarial de género, prácticamente inexistente

**38%**

de cargos directivos son ocupados por mujeres, 14 puntos porcentuales más que el 2021

# Sostenibilidad hacia el 2030

En Kallpa, estamos comprometidos en aportar al cumplimiento de los ODS – Objetivos de Desarrollo Sostenible 2030 y lo demostramos con acciones efectivas dirigidas al bienestar social y ambiental, y a la acción compartida, generando valor económico.



## CICLO DE NUESTRA CULTURA

**Comportamientos:** permiten demostrar las... —> **Competencias:** permiten practicar los...

→ **Principios:** Permiten cumplir y alcanzar nuestro...

# Cultura Kallpa

Es la base de la gobernanza de nuestra Compañía. Fomentamos una cultura de cumplimiento y de sostenibilidad, en un flujo constante donde cada persona, sin considerar su nivel jerárquico, es un agente de cambio en busca de dar vida a nuestro propósito.



**Cada socio cuenta:**  
Somos conscientes de la dimensión de nuestras decisiones, por eso conocemos y entendemos el impacto que tendrán estas en cada uno de nuestros grupos de interés.



**Enfocados en crear valor:**  
Siempre podemos hacer más y hacerlo mejor. Generamos valor a través del crecimiento, la innovación y la eficiencia.



**La ética guía nuestros actos:**  
Actuamos con transparencia, honestidad y respeto.



**Impulsamos el cambio:**  
Siempre buscamos nuevas ideas alineadas a nuestro propósito. No nos conformamos con el *statu quo*.



**Somos un equipo empoderado y responsable:**  
Empoderamos a nuestros colaboradores. Nos hacemos dueños de nuestros compromisos, tareas y responsabilidades.

### Propósito

Somos la energía que hace que el mundo nunca se detenga.

### Aspiración

Ser reconocidos por generar valor a través de la excelencia operativa, la renovación del portafolio de negocios y la creación de nuevas soluciones energéticas, en armonía con nuestro entorno.

# 1.

## Producimos **energía**





# Nuestra empresa

Somos Kallpa, una empresa que brinda soluciones energéticas innovadoras y sostenibles que aportan a toda la cadena de valor de nuestros socios estratégicos. Nuestros negocios de generación y comercialización de electricidad y de soluciones integrales de energía promueven el desarrollo de empresas y negocios de todo tamaño, incentivando una gestión responsable en el consumo de energía que apunta a acelerar la transición energética.

Nuestra unidad de negocios en el Perú incluye a las empresas de generación [Kallpa](#), Orazul y Kondu, cuyas capacidades combinadas nos permiten liderar la producción nacional de energía. Adicionalmente, [Kondu](#) ofrece soluciones integrales de energía que agregan valor a los negocios de nuestros clientes. De esta manera, entregamos más energía para que el Perú nunca se detenga.

## Empresas de la unidad de negocios Perú 2023

### Kallpa Generación S.A.

- centrales:
- 2 termoeléctricas
  - 1 hidroeléctrica

### Orazul Energy Perú S.A.

- centrales:
- 2 hidroeléctricas

### Kondu S.A

- centrales:
- 1 solar fotovoltaica
  - Soluciones integrales de energía





## Líneas de negocio

El núcleo de nuestro negocio es la energía. Participamos en esta industria a través de la **generación y comercialización de energía eléctrica**, actividad que desarrollamos con un portafolio diversificado y sostenible, siguiendo los parámetros globales más estrictos en cuanto a eficiencia operativa y producción limpia; e innovando en el uso de fuentes para contribuir a renovar la matriz energética del Perú. Además, proveemos **soluciones integrales** para la gestión eficiente de la energía a empresas que buscan mejorar su competitividad.

### Inversión

# +US\$3,000M

hemos invertido en el Perú, promoviendo operaciones cada vez más eficientes y limpias.

## Generación y comercialización eléctrica

Atendimos el 23% de la demanda del mercado eléctrico nacional en el 2023, lo que nos hace líderes en el sector de generación. Operamos 2,202 MW de capacidad a través de centrales generadoras altamente eficientes, para entregar electricidad a partir de fuentes sostenibles y con bajo nivel de emisiones, con las que proveemos energía limpia para el desarrollo de hogares, industrias y negocios.

### Energías renovables



Utilizamos fuentes de energía totalmente renovables, que contribuyen a la transición energética y al cumplimiento de los Objetivos de Desarrollo Sostenible, para generar el 44% de la capacidad de nuestro portafolio.

- Aprovechamos la potencia del agua de los ríos peruanos en emblemáticas y modernas centrales hidroeléctricas, 2 operadas por Orazul y una por Kallpa.
- En el 2023 concluimos la construcción del proyecto [Central Fotovoltaica Carhuaquero](#), en Cajamarca, para incorporar la energía solar a nuestras fuentes renovables. Iniciará su actividad comercial en el 2024.

### Generación con gas natural en ciclo combinado



Utilizamos el gas natural en nuestras centrales térmicas por ser una fuente de energía confiable, eficiente y baja en emisiones. Su contribución a la transición energética del Perú es fundamental, al ser el respaldo y complemento de las fuentes renovables y brindar seguridad energética a un costo razonable y con un bajo nivel de emisiones. La generación de las dos plantas de ciclo combinado operadas por Kallpa representa el 56% de nuestro portafolio.

- Kallpa es la central termoeléctrica (CT) de ciclo combinado más grande del Perú, al aportar 908 MW de potencia al sistema eléctrico nacional. Opera desde el 2007 en Chilca, región Lima, y como ciclo combinado a partir del 2012.
- CT Las Flores, también en Chilca, es la central termoeléctrica más eficiente y moderna del país. Adoptó el ciclo combinado en el 2022, lo que mejoró notablemente su eficiencia. Aporta 325 MW al sistema eléctrico nacional.
- BESS es el sistema de almacenamiento de energía en baterías que opera en la CT Kallpa, con potencia de 34 MW\*.

\* Construido en el 2023. Entró en operación en el 2024.

#### Cifras 2023

# 23%

de la producción total del sistema eléctrico

# 2,202 MW

de capacidad en nuestras centrales generadoras

# Cobertura nacional

Tenemos actividades de generación en cuatro regiones: Áncash, Cajamarca, Huancavelica y Lima. A través de nuestra producción eléctrica, proveemos energía para industrias, proyectos, negocios y hogares en todo el Perú. Además, nuestro negocio de soluciones de energía permite atender la demanda insatisfecha de clientes en busca de mejorar su perfil competitivo asumiendo un compromiso sostenible.



Central hidroeléctrica



Central solar fotovoltaica



Central de ciclo combinado

## CAJAMARCA



**CARHUAQUERO**

- Potencia instalada de 110 MW



**SOLAR CARHUAQUERO**

- Potencia instalada de 0.6 MW

## ÁNCASH



**CAÑÓN DEL PATO**

- Potencia instalada de 266 MW

## LIMA



**CT KALLPA**

- Potencia instalada de 908 MW
- BESS Capacidad de 34 MW<sup>(1)</sup>



**CT LAS FLORES**

- Potencia instalada de 325 MW

## HUANCAVELICA



**CERRO DEL ÁGUILA**

- Potencia instalada de 593 MW

### Nota:

Las empresas Aguaytía (Ucayali) y Samay (Arequipa) fueron transferidas en el 2022 y trasladamos su gestión directa en el primer trimestre del 2023

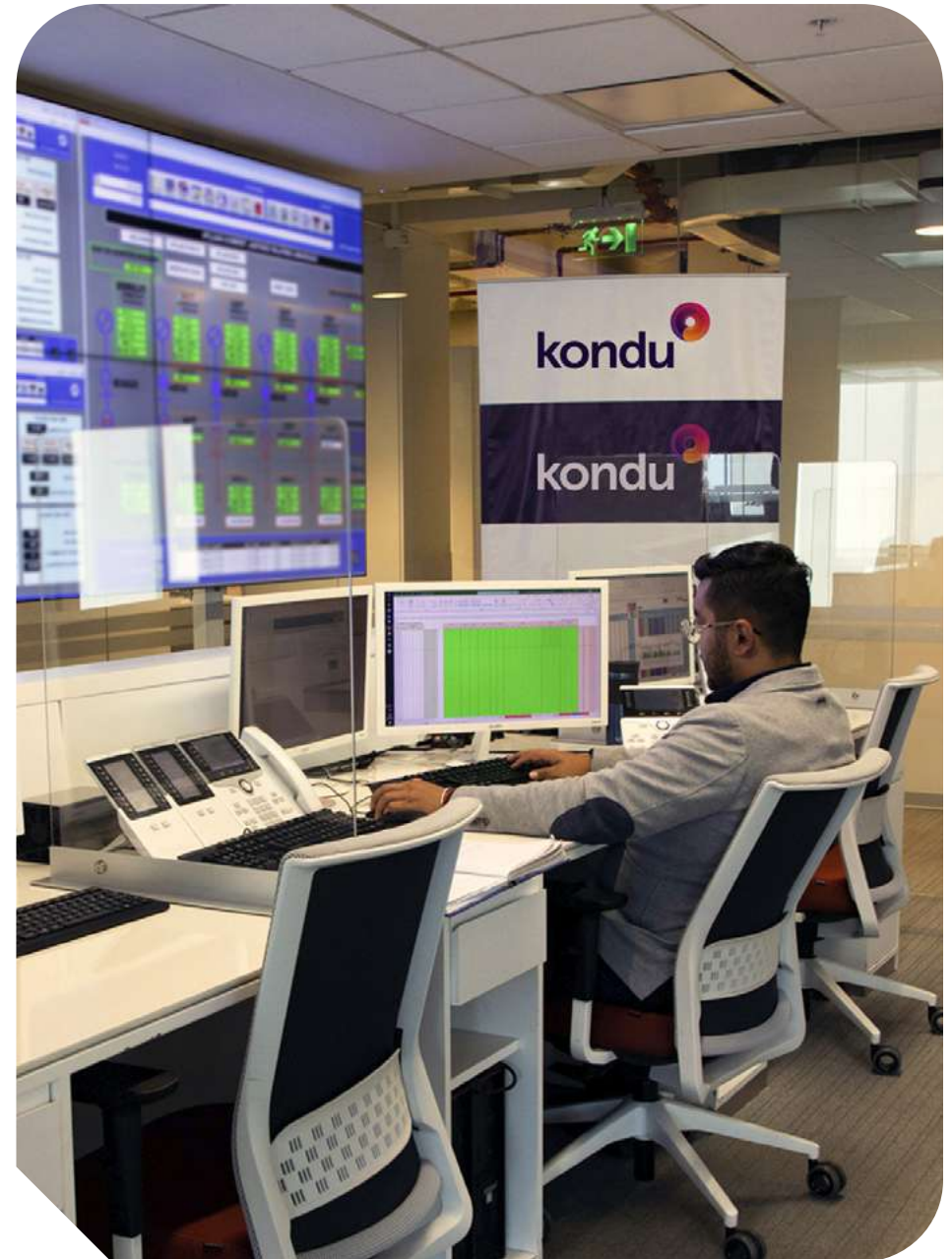
<sup>(1)</sup> No incluido en el portafolio de generación.



## Soluciones integrales energéticas

Contribuimos en la búsqueda de sostenibilidad en el uso de la energía de nuestros clientes, poniendo en primer lugar sus necesidades. Ofrecemos un amplio abanico de posibilidades para una gestión responsable, segura y ambientalmente amigable, atendiendo los compromisos de las empresas con precios competitivos.

- [Kondu](#) provee soluciones energéticas integrales que se adaptan a las necesidades de cada cliente. Analizamos la situación, al mismo tiempo que las metas, de cada cliente para ofrecerles opciones que integren el suministro de energía eléctrica de origen renovable, el autoconsumo, la gestión de demanda, el almacenamiento y la repotenciación de su infraestructura eléctrica, entre otros servicios.
- Además, incentivamos la transición hacia la electromovilidad, que genera ahorros y reduce la huella de carbono que generan los combustibles.
- Promovemos proyectos de generación sostenible y replicable, como la **Central Solar Carhuaquero**, que amplía nuestro portafolio de generación y suma una fuente de energía amigable y abundante como la luz solar.

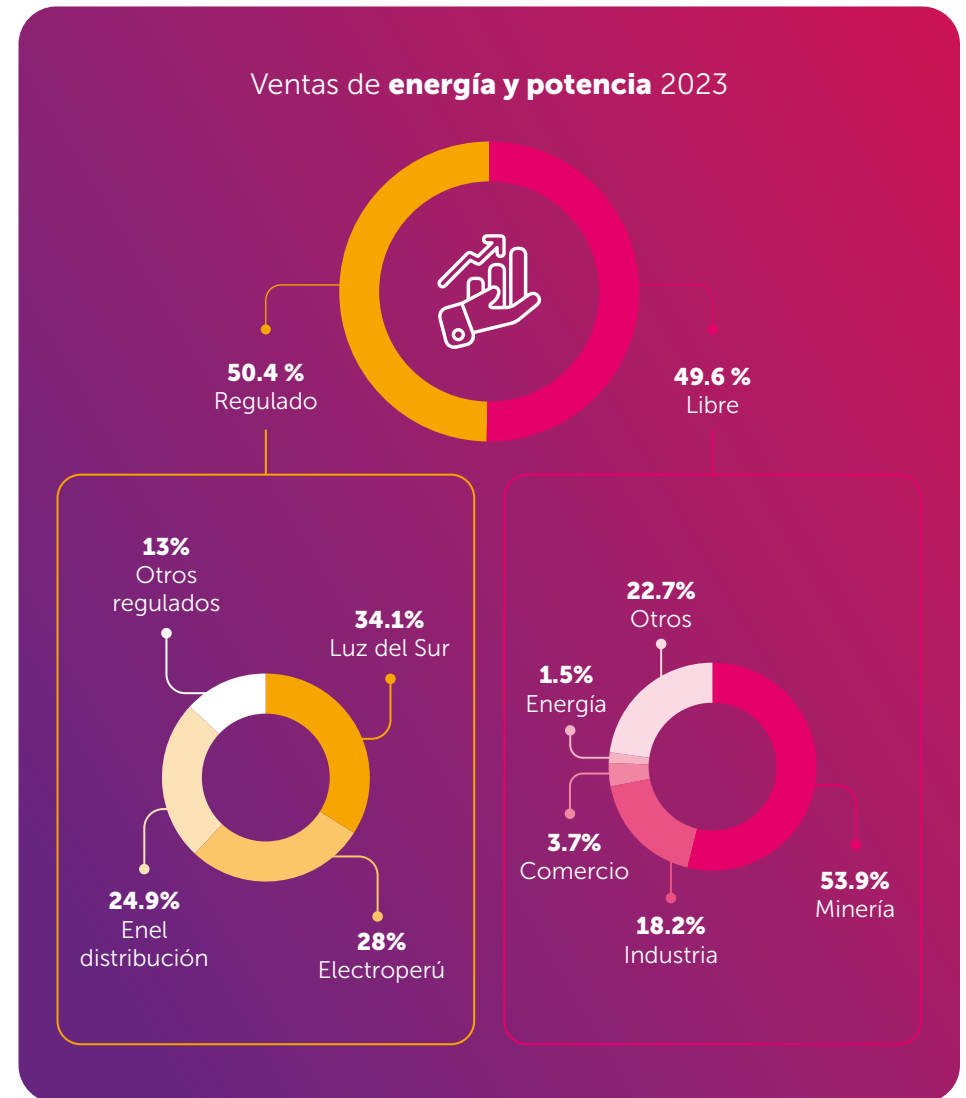


## Nuestros clientes

Somos la fuente de energía principal de algunas de las empresas más importantes del Perú, que actúan en sectores claves para el progreso de nuestra economía, como la minería, la industria, el comercio y otras, además de proveer energía para la distribución eléctrica que abastece la demanda de las ciudades.

Para estos clientes, libres y regulados, tenemos una propuesta comercial de alto valor, con condiciones equilibradas, flexibles y justas para ambas partes, con un suministro confiable en todo momento, información permanente, atención personalizada, monitoreo online y la entrega de certificados por uso de energía renovable.

Además, a través de Kondu y su propuesta diferencial, proveemos de soluciones integrales a empresas consumidoras de energía en diversos rubros de la industria, servicios y comercio. Actualmente atendemos a **más de 100 clientes**.





## Entregamos a nuestros clientes certificados de energía renovables.

Al vender energía proveniente de centrales hidroeléctricas, estamos en capacidad de otorgar a nuestros clientes certificaciones que garantizan la producción de energía renovable. De esta manera, los ayudamos a cumplir sus metas y compromisos de descarbonización y sostenibilidad.

### Nuestras certificaciones 2023



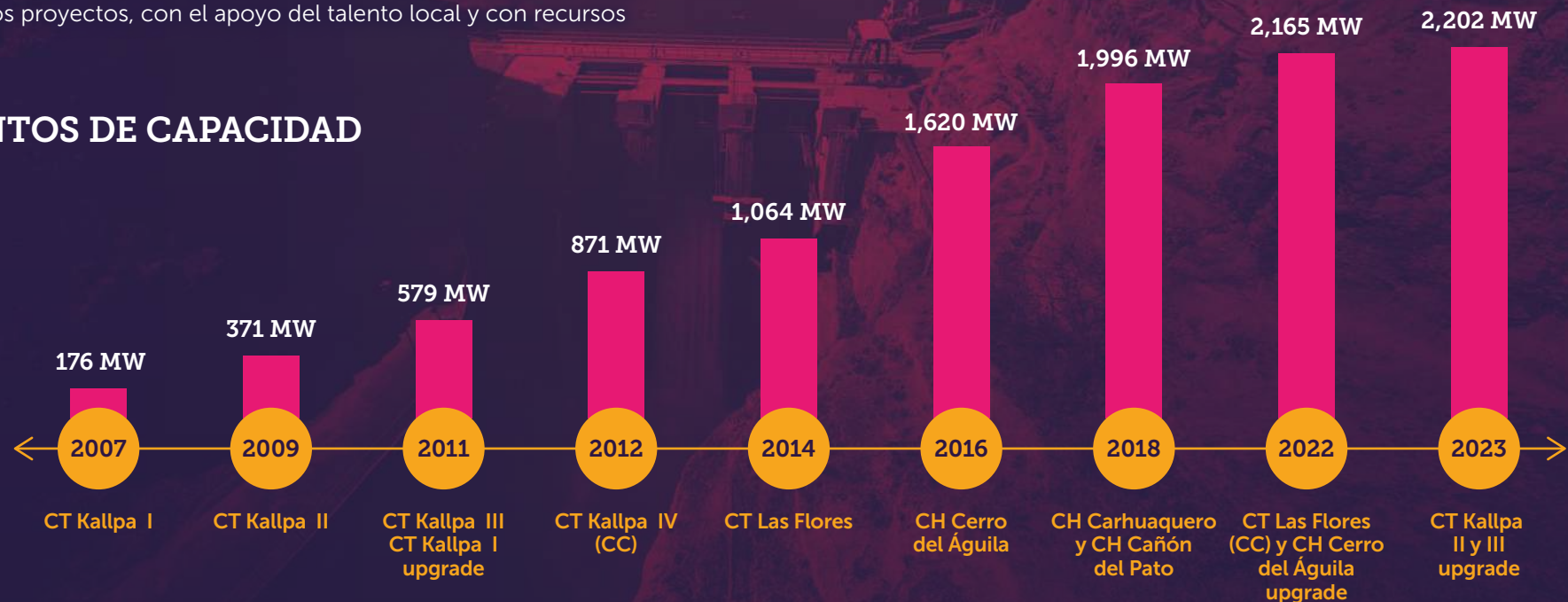
# Desempeño operativo

La sostenibilidad de nuestro negocio depende del compromiso de mantener una generación de energía segura, confiable y responsable, brindando servicios adecuados a nuestros clientes y promoviendo alternativas limpias. Esto nos compromete a alcanzar la excelencia operativa en nuestras actividades.

Por ello, ejecutamos estrategias de gestión de activos en cada etapa del ciclo de vida de nuestros proyectos, con el apoyo del talento local y con recursos optimizados.

- Sobre estas bases, hemos aumentado la capacidad de Kallpa en los últimos 17 años, con la adopción de ciclos combinados, la incorporación de centrales hidroeléctricas y la implementación de proyectos de mejora que nos aseguran una operación más eficiente y con un menor nivel de emisiones, para atender a más clientes.

## INCREMENTOS DE CAPACIDAD

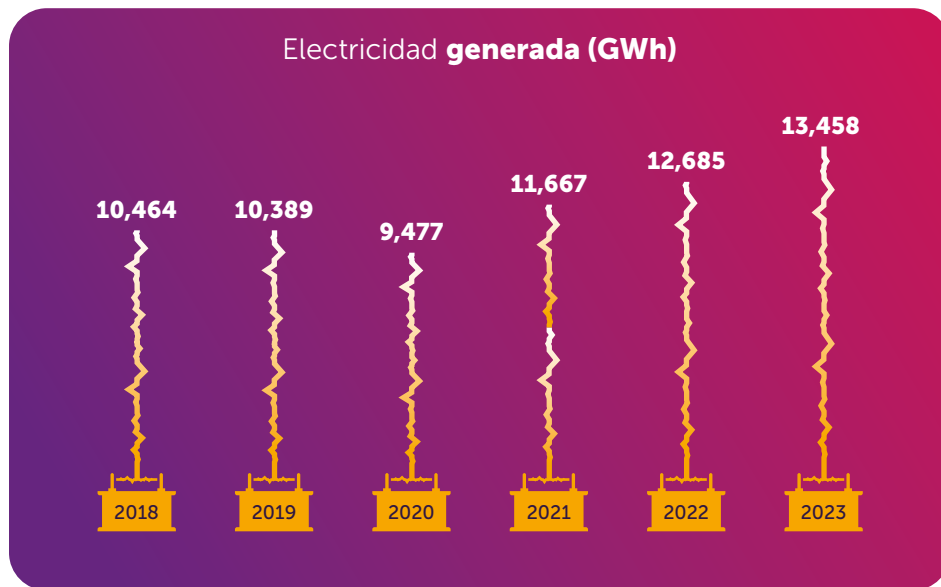


Capacidad	176 MW	195 MW	208 MW	292 MW	193 MW	556 MW	376 MW	169 MW	37 MW
	GT: Siemens	GT: Siemens	GT: Siemens	ST: GE	GT: Siemens	HTs: Andritz	HTs: Kvaerner	GT: Siemens HTs: Andritz	GT: Siemens

Fuente: Información de la Compañía.



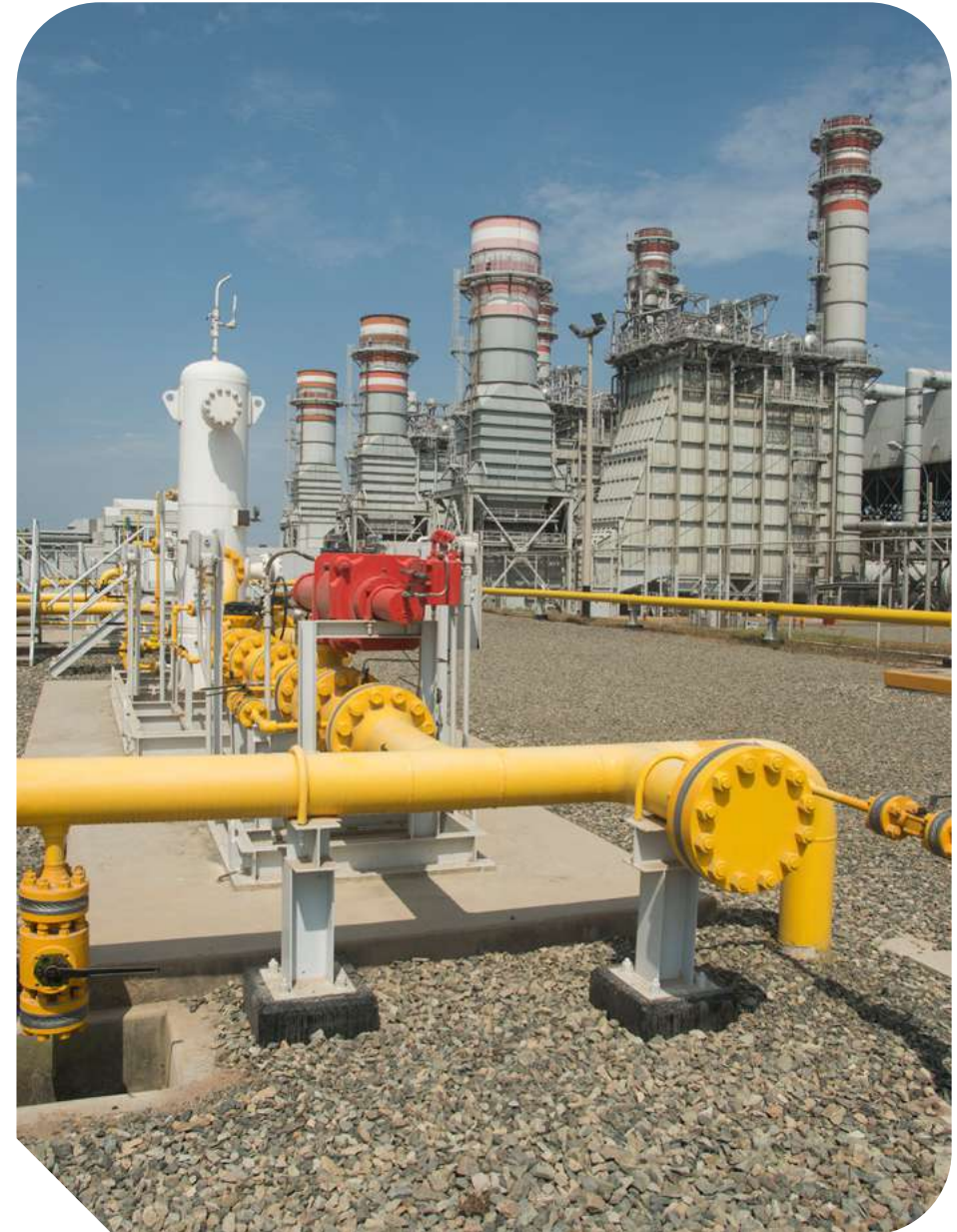
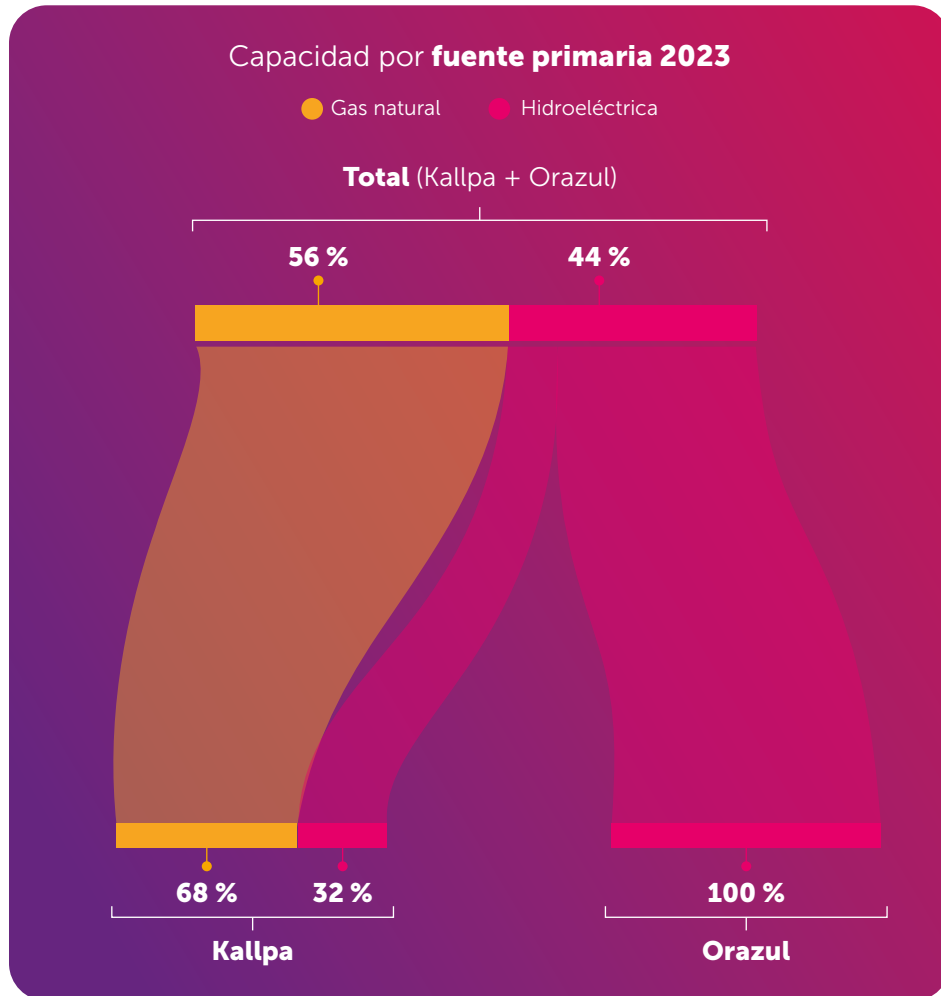
- En el 2023, incrementamos en un 5% la generación en comparación con el año anterior, manteniendo la misma intensidad de emisiones por megavatio/hora producido. Este buen resultado se debe a que el incremento de nuestra capacidad, gracias a inversiones recientes, está acompañado por una operación que no produce emisiones adicionales. En los últimos seis años, la capacidad de generar electricidad de los activos de Kallpa creció un 28.6%



- En el mismo periodo, nuestro desempeño operacional se mantuvo cerca del tope de gestión, asegurando de esta manera una actividad constante de nuestras instalaciones y una disponibilidad continua para producir la energía que nuestros clientes requieren.



- Constantemente buscamos que nuestras centrales sean más confiables y resilientes antes cualquier riesgo operativo o natural. Asimismo, estamos en permanente evaluación de opciones novedosas y limpias de generación, que se reflejan en los recientes proyectos con energía solar y de almacenamiento en baterías (BESS).



## Principales proyectos del 2023

Este año fue particularmente importante para Kallpa, al poner en marcha dos proyectos fundamentales para la gestión sostenible de la compañía, incorporando nuevas tecnologías como BESS y energía fotovoltaica. Ambas instalaciones empezarán a operar en el 2024.

- **Instalamos BESS en la Central de Ciclo Combinado Kallpa**

Respondiendo a nuestro compromiso de brindar mayor confiabilidad y flexibilidad en las actividades de generación, instalamos en Kallpa un sistema de almacenamiento de energía en baterías (BESS, por sus siglas en inglés), con una potencia de 34 MW que serán incorporados a la oferta de la central. El BESS absorbe las variaciones de energía que surgen en las operaciones, almacena este resultado y lo entrega según las necesidades del sistema.

Este sistema nos permite brindar el servicio de regulación primaria de frecuencia a nuestras centrales CT Kallpa y CT Las Flores, logrando que la generación de ambas unidades sea más estable, lo que mejora la eficiencia integral y la estabilidad del sistema eléctrico nacional.

[Conoce más sobre nuestro sistema BESS.](#)



- **Construimos la Central Solar Fotovoltaica Carhuaquero**

Constituye nuestra primera implementación de una central solar en el país. Es un desarrollo de Kondu ubicado en los distritos de Llama (Chota) y Catache (Santa Cruz), dentro del área operativa de la central Carhuaquero, en la región Cajamarca. La central posee una capacidad de 0.6 MW y apunta a ser un modelo replicable de energía distribuida en líneas de media tensión, ideal para la geografía del Perú.

Esta central nos permite seguir diversificando nuestras fuentes renovables y avanzar en nuestro compromiso de producir energía limpia, alineado con los ODS. En esta línea, contamos con el proyecto Sunny, ubicado en La Joya, región Arequipa, que cuenta con aprobación en el 2023 y está en etapa de negociación de contratos.

[Conoce más sobre nuestros proyectos con energía solar.](#)





## Mejoras de eficiencia operativa

Evaluamos constantemente la operatividad de nuestros activos, hallando oportunidades de hacerlos más eficientes y con mayor resiliencia ante riesgos externos. Estos son algunos proyectos realizados durante el 2023.

- **Respuesta rápida a los efectos del ciclón Yaku y el fenómeno El Niño**

Estos fenómenos impactaron la costa norte del Perú y pusieron en riesgo nuestras instalaciones, retando la capacidad de respuesta de nuestros colaboradores. En la CH Carhuaquero, hicimos trabajos de adaptación y limpieza de líneas de transmisión y carreteras de acceso, además de reforzar el canal de la unidad 5. En la CH Cañón del Pato, recuperamos el sistema de alimentación de agua de enfriamiento y la bocatoma de agua para las unidades.

Hicimos los trabajos en tiempo récord, gracias a la preparación de nuestro personal y a los planes de contingencia de la empresa, minimizando el impacto.

- **Modernizamos el sistema de comando de Carhuaquero en 20 días**

Mejoramos el funcionamiento de los sistemas de comando de la Unidad 2 de esta central. Los trabajos se enfocaron en el mando hidráulico, que controla el flujo y la potencia de la turbina, y del sistema de supervisión y control.

- **Hicimos mejoras de las turbinas de gas en en la CT Kallpa y la CT Las Flores**

Proyecto realizado en colaboración con Siemens, firma fabricante de las turbinas de gas de las centrales Kallpa y Las Flores. Incorporamos la tecnología más reciente a estas infraestructuras con el propósito de aumentar su eficiencia y reducir las emisiones de carbono.



- **Hicimos mejoras en la Unidad 2 de la CH Cerro del Águila**

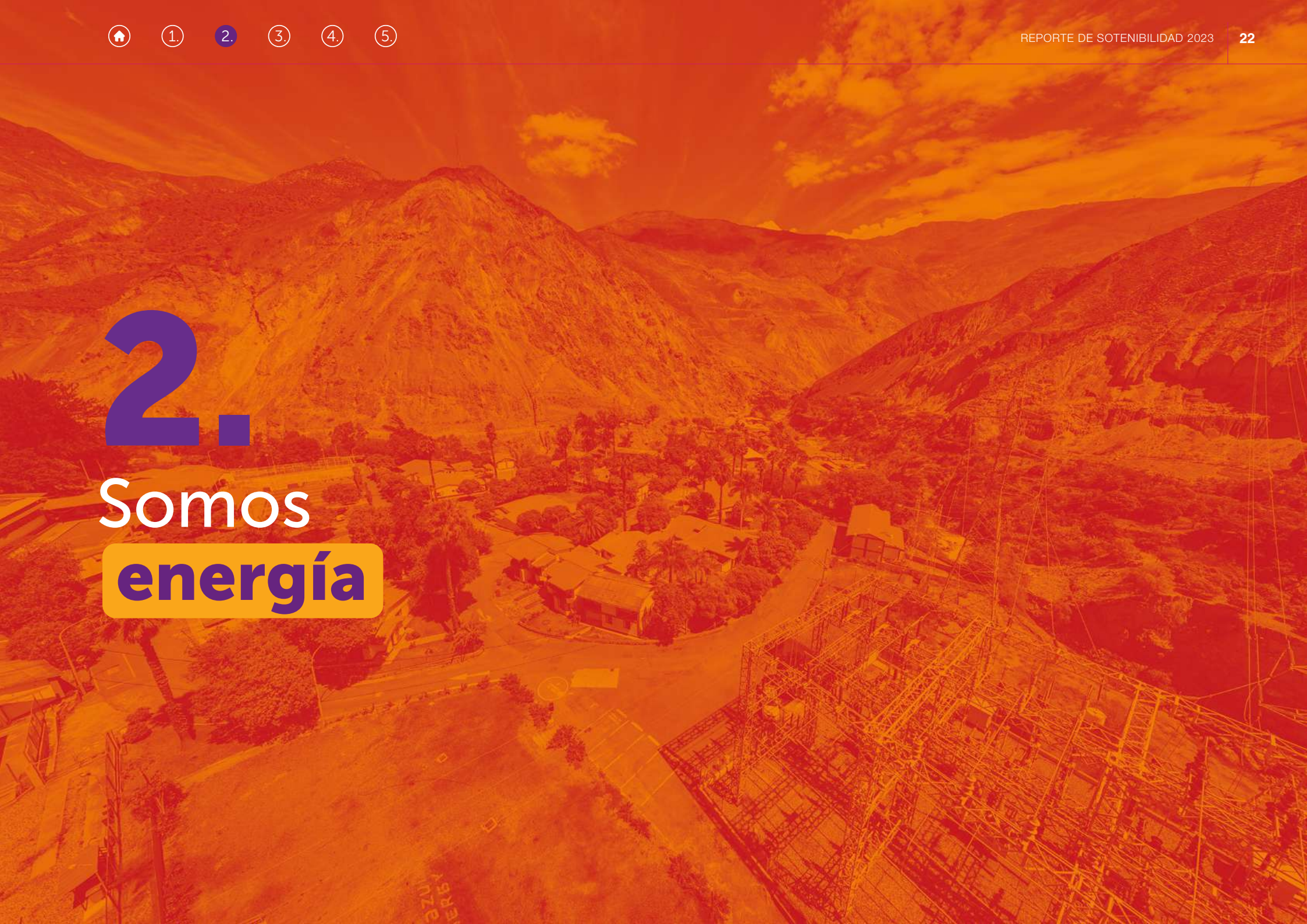
El proyecto estuvo dirigido a mejorar la capacidad de generación de la Unidad 2 de esta central. Reemplazamos el runner anterior por uno de diseño mejorado, lo que permitió un incremento de 17.7 MW de potencia efectiva, optimizando los tiempos al aprovechar el mantenimiento mayor de la unidad. A partir del 2023, Cerro del Águila tiene mayor capacidad para inyectar energía al sistema interconectado nacional.

- **Cambiamos inyectores de las unidades de la CH Cañón del Pato**

Buscando aprovechar mejor el recurso renovable, invertimos en el cambio de los inyectores de las turbinas hidráulicas de la central por una tecnología más actual, con el fin de obtener mayor disponibilidad y rendimiento de la generación.

# 2.

## Somos energía



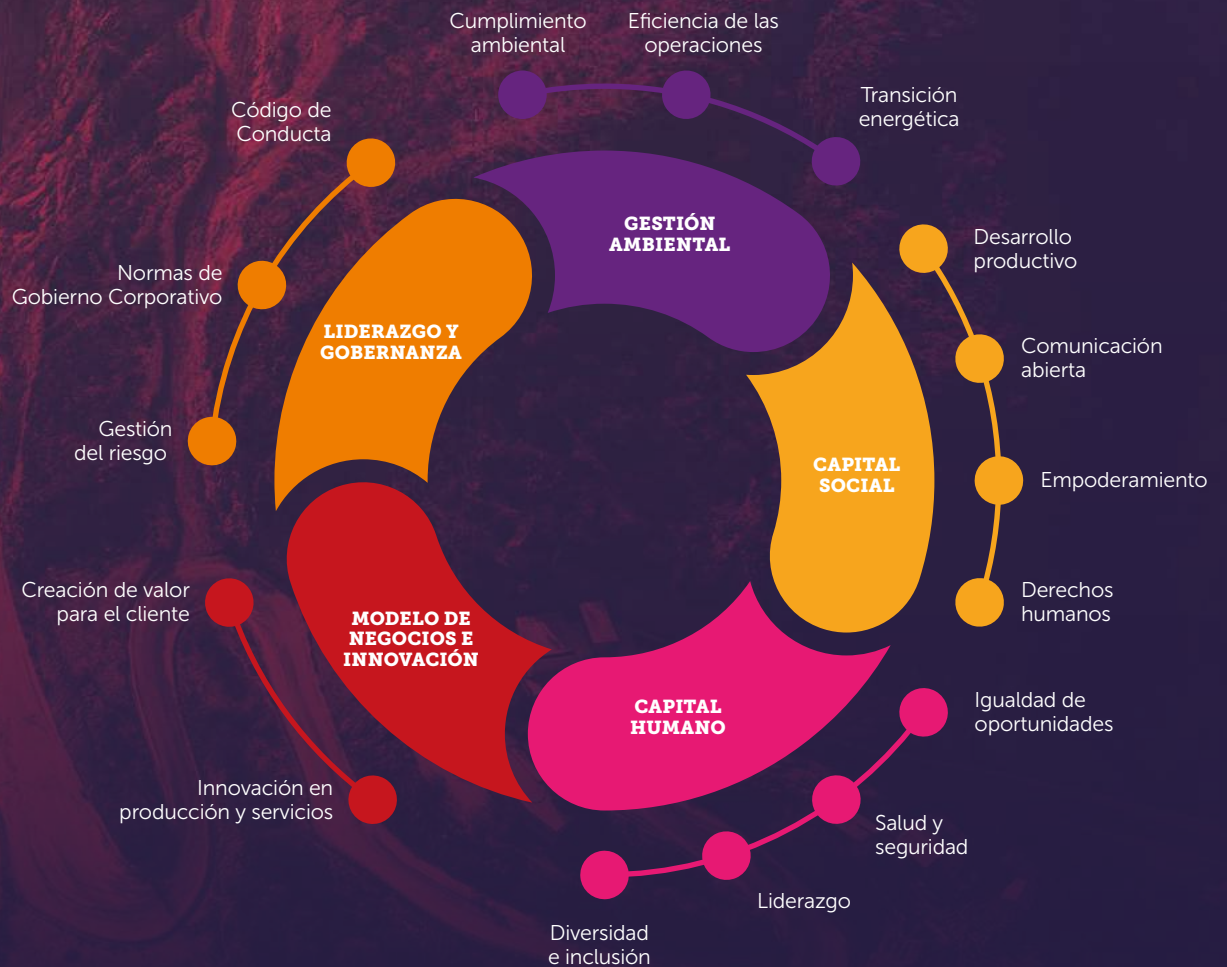
# Nuestra estrategia de gestión ESG

Asumimos el compromiso de crear valor sostenible para ofrecer a nuestros clientes soluciones de energía que cumplan los estándares de calidad más altos de la industria. Esta decisión depende de garantizar el bienestar integral del entorno donde operamos, las comunidades que están alrededor de nuestras instalaciones y las personas que trabajan con nosotros. Son los tres pilares de la gestión ESG (ambiental, social y de gobernanza), cuyas prácticas adoptamos voluntariamente y cumplimos integralmente.

Trabajamos sobre la base de las normas SASB (Sustainability Accounting Standards Board), que nos permite identificar, medir y gestionar cuestiones y oportunidades para generar valor empresarial de largo plazo.

## PILARES DE SOSTENIBILIDAD

Periódicamente evaluamos y actualizamos nuestros pilares de sostenibilidad, buscando evolucionar en nuestras políticas internas ESG y en las relaciones con nuestro entorno.



# Liderazgo y gobernanza

Actuamos con honestidad, transparencia y respeto para crear valor sustentable, asumiendo el liderazgo para construir una relación armoniosa con nuestros grupos de interés: accionistas, inversionistas, reguladores, proveedores, comunidades, colaboradores y clientes, respetando siempre el medio ambiente.

Nuestras actividades se rigen por un sistema de Gobierno Corporativo que orienta todos los niveles de la Compañía, sin ninguna excepción. Incluye también a las empresas proveedoras y contratistas.

## Nuestro Directorio

Es el órgano de mayor responsabilidad administrativa y civil de nuestra compañía. Está conformado por tres miembros titulares, con sólidas formaciones profesionales, además de amplia experiencia en campos relacionados con la energía.





## Normas de Gobierno Corporativo

Contamos con políticas y procedimientos que toman en cuentas las actividades que realizamos y los riesgos que estas involucran. Este cuerpo normativo establece un ambiente de control para mitigar tales riesgos y su alcance está incluido dentro de nuestro Sistema de Gestión de Cumplimiento.

### Código de Conducta

Es nuestra norma fundamental, que establece la expectativa de comportamiento que esperamos de todos los miembros de la organización, desde el presidente hasta el último colaborador contratado. Ofrece lineamientos para el desarrollo seguro e íntegro de nuestros negocios, cumpliendo las leyes y las mejoras prácticas de la industria.

**Como parte de nuestro proceso periódico de revisión de normas, en el 2023 actualizamos el contenido de nuestro Código de Conducta.**

### El Código de Conducta Kallpa



Pautas de correcto comportamiento



Compromiso con los derechos de los colaboradores



Canales de consulta y reporte de infracciones



Prevención de los conflictos de interés



Medidas disciplinarias por incumplimientos



Normas de relacionamiento con nuestros grupos de interés



Buenas prácticas que empoderan a los equipos

### Difusión del Código de Conducta

100 %

de los colaboradores se han capacitado y certificado en el Código de Conducta

100 %

de los colaboradores tiene acceso permanente al Código de Conducta

## Sistema de Gestión de Cumplimiento

Es el sistema que previene los riesgos por posibles faltas a las normas de gobierno corporativo de nuestra Compañía y demuestra el compromiso que asumimos con un cumplimiento cabal de las leyes, normas, regulaciones y usos de nuestra industria.

Este sistema fue elaborado tomando como referencia la ISO 37301, que busca identificar y reducir proactivamente los riesgos de incumplimiento y minimizar posibles sanciones, dos factores que impactan en los activos y la reputación de las empresas.

- Fomenta una cultura de cumplimiento, con un compromiso al más alto nivel.
- Promueve que se establezcan y cumplan las normas de gobierno corporativo.
- Vela por el cumplimiento de los compromisos formales de nuestra Compañía.
- Garantiza la transparencia y veracidad de los reportes e informaciones.

## Normas de Gobierno Corporativo

Contamos con políticas y procedimientos específicos que responden a los principales riesgos de cumplimiento que nuestra Compañía enfrenta. Evaluamos periódicamente los alcances de este conjunto normativo, considerando el enfoque ESG para actualizarlo e identificar aspectos que podemos gestionar, medir y perfeccionar.

Estas políticas y procedimientos se difunden a nuestro público interno y están disponibles a través de la Intranet. También aparecen en nuestra [web institucional](#) las normas que son de interés del público externo, con el fin de reflejar con transparencia la forma en que nuestra Compañía se conduce y gobierna.



## Tolerancia 0 a la corrupción

Conocemos las consecuencias negativas y los riesgos que trae consigo la corrupción. Por eso, no toleramos ninguna acción que comprometa nuestra línea de conducta empresarial ética. Contamos con las siguientes políticas específicas:



Política Anticorrupción y Antisoborno



Manual de Prevención del Delito



Política de Conflicto de Intereses



Política de Interacción con Funcionarios



Política de Regalos y Cortesías Comerciales



Política de Prevención del Lavado de Activos

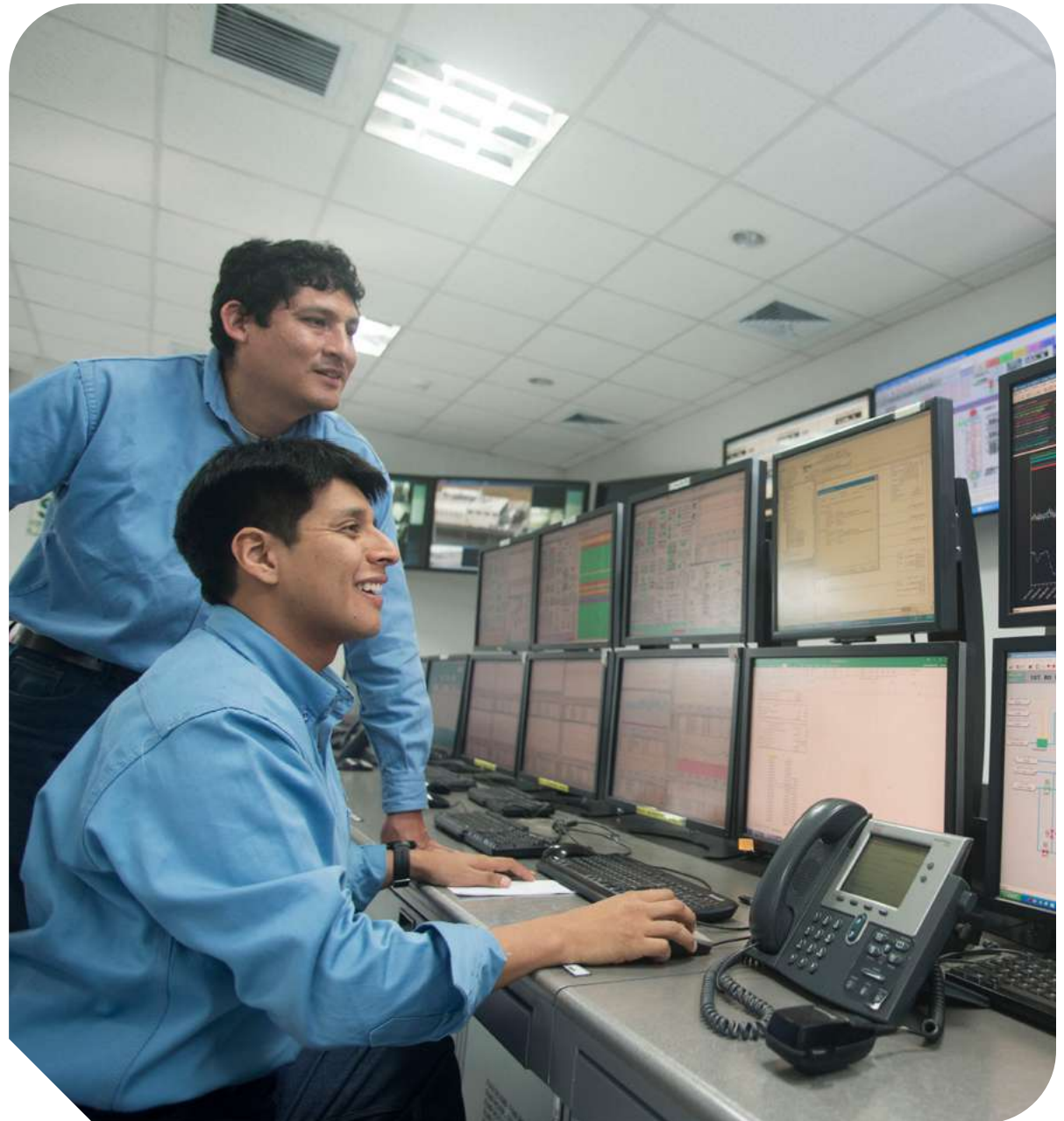
- Nuestro cuerpo de políticas de gestión ética es de cumplimiento obligatorio.
- Promovemos programas de prevención y controles internos para gestionar riesgos.
- No permitimos que ningún colaborador o tercero actuando bajo el nombre de Kallpa realice contribuciones a campañas o iniciativas de grupos políticos. No avalamos el uso de activos, instalaciones o imágenes de Kallpa para apoyar intereses de partidos o personas.
- No hemos realizado aportes a campañas ni procesos políticos. Tampoco realizamos actividades de cabildeo durante el 2023.

Aporte monetario anual	2022	2023
Cabildeo (lobbying), gestión de intereses	0	0
Aporte a campañas u organizaciones políticas o candidatos, locales, regionales o nacionales	0	0
Otros (gastos en procesos de referéndum, baloteo, mediciones de votación, etc.)	0	0
<b>Total (en dólares)</b>	<b>0</b>	<b>0</b>

## Programa de Capacitación de Cumplimiento

Mantenemos actualizados a nuestros colaboradores sobre las políticas, normas y procedimientos de gobierno corporativo. Además, difundimos y sensibilizamos sobre los controles obligatorios que son aplicables a las funciones de cada puesto, y sobre los riesgos a los que se ve expuesto el colaborador al cumplir sus labores.

- Este programa es de cumplimiento obligatorio
- Está presente desde la inducción del nuevo colaborador
- Se ejecuta continuamente durante toda la vida laboral del colaborador
- Los alcances se definen según el perfil de riesgo de cada puesto
- Se evalúa permanentemente
- En el 2023, fueron capacitados en Cumplimiento 217 colaboradores de Kallpa



## Línea Ética

Ofrecemos canales para transparentar la comunicación con nuestros colaboradores, en un ambiente confidencial y de total confianza. Uno de ellos es la Línea Ética, que contribuye a detectar preocupaciones, problemas y oportunidades de mejora acerca de nuestros compromisos y obligaciones.

La Línea Ética está administrada por una empresa externa, Navex, experta global en canales de reporte, que garantiza una gestión independiente.

- La confidencialidad de las consultas o denuncias es completa.
- Periódicamente capacitamos al personal en el uso de este canal.
- Promovemos los reportes de buena fe en las capacitaciones.
- No toleramos las represalias por denuncias realizadas.

### Reportes en la Línea Ética

2022  7





2023  3

Disponible todos los días de la semana, las 24 horas.



## Debida diligencia

Es un elemento preventivo fundamental que nos facilita identificar, prevenir e informar sobre los riesgos del relacionamiento con terceros. Aplicamos la debida diligencia en los siguientes casos:

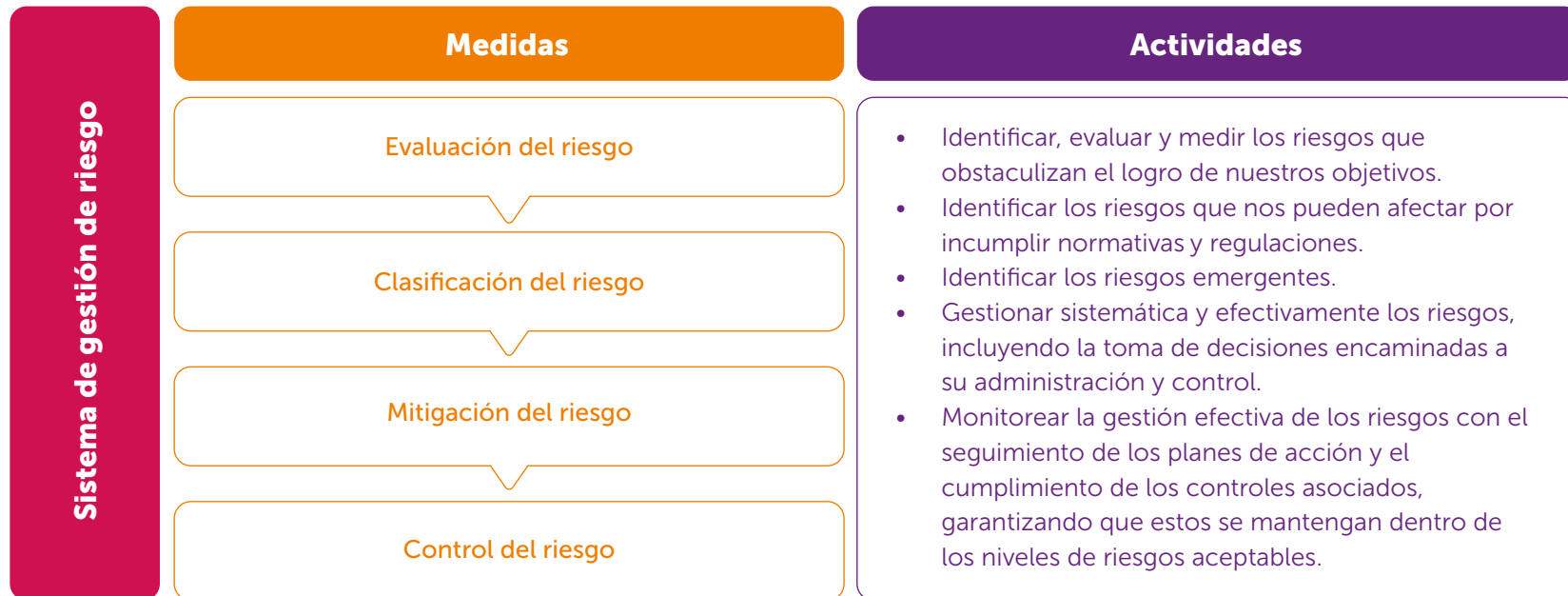
Públicos relacionados	Momento	Área encargada
 Colaboradores	En los procesos de selección de personal y periódicamente, durante su vínculo laboral.	Recursos Humanos
 Clientes	Antes de suscribir un contrato o con el inicio de una relación comercial, y durante su vínculo comercial.	Comercial
 Proveedores	Antes de suscribir una orden de compras o de servicios, o el inicio de la prestación, y durante el vínculo comercial.	Compras
 Beneficiarios	De donaciones, convenios o programas de responsabilidad social, antes de otorgar el beneficio.	Relaciones Comunitarias



## Cultura de Riesgos

Gracias a un proceso progresivo y acumulativo, seguimos consolidando una cultura de mitigación de riesgos que se aplica con mecanismos de control en los que participan todas las gerencias, por las situaciones que enfrentan en los procesos que gestionan.

El esquema de nuestra gestión de riesgos es el siguiente:



**En el 2023 actualizamos nuestra Matriz de Riesgos, una de las medidas más importantes que tomamos para reforzar nuestra cultura de riesgos.**

## Afiliaciones

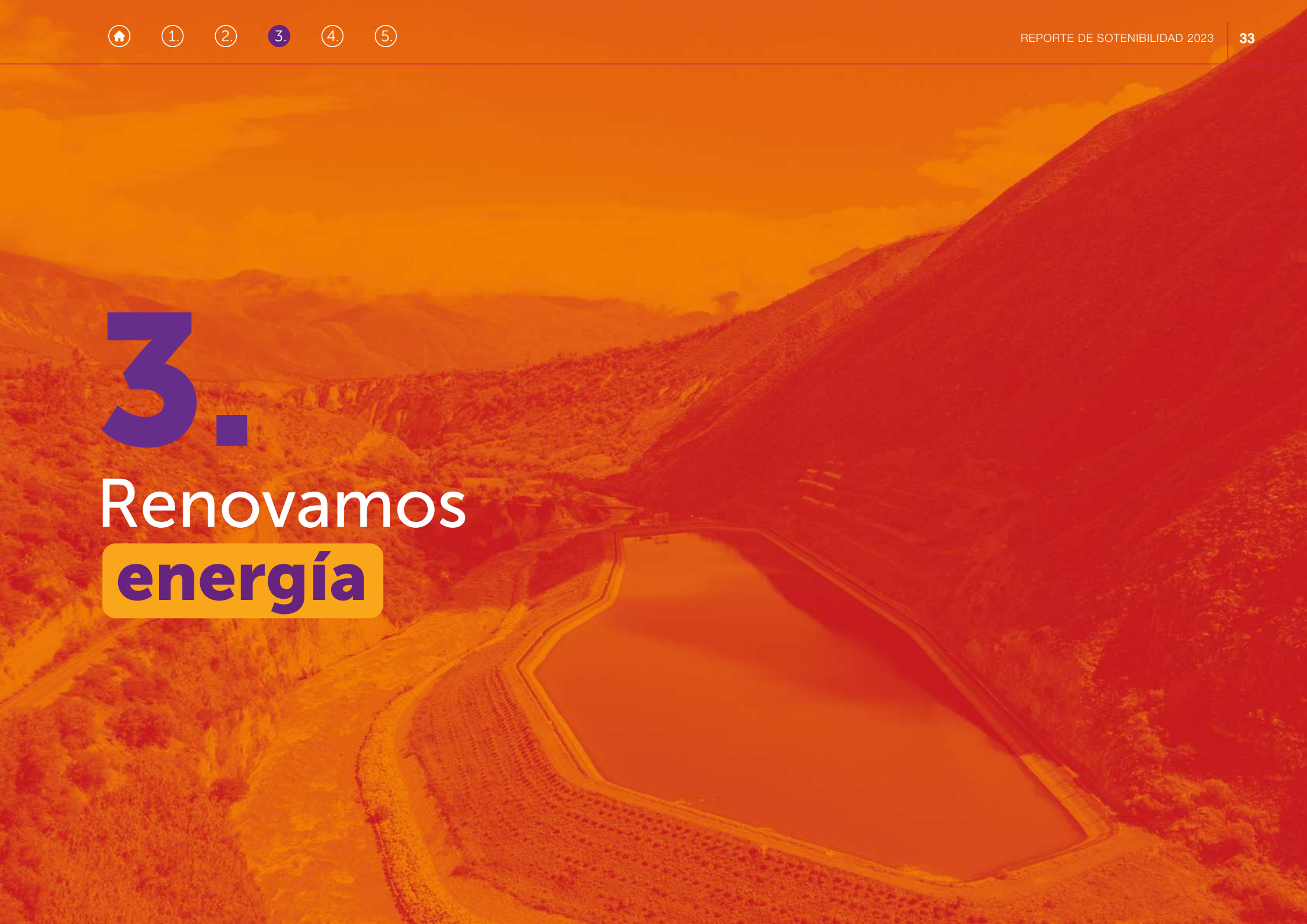
Nuestra preocupación por mantener una relación armoniosa con el entorno y grupos de interés nos lleva a participar en diversos espacios empresariales y de propuesta de ideas, donde compartimos buenas prácticas y promovemos nuestra cultura de sostenibilidad. En el 2023, estuvimos afiliados a las siguientes instancias:

Gremios	Cámaras de Comercio	Clubes y foros	Think tanks	Espacios de empoderamiento
Asociación de Fomento a la Infraestructura-AFIN	Cámara de Comercio Americana del Perú - AMCHAM	Club de la Banca y Comercio	SAE Ejecutivo - Apoyo Consultoría	WAAINE PERÚ
Asociación Peruana de Hidrógeno - H2 Perú	Cámara de Comercio Canadá - Perú	Perú 21 Foro	Instituto Peruano de Economía - IPE	
Sociedad Nacional de Minería, Petróleo y Energía - SNMPE	Cámara de Comercio e Industria de Arequipa	Perú Sostenible	Macroconsult	Women en Energy - WIE
Sociedad Nacional de Industrias - SNI	Cámara de Comercio de Chilca - Pucusana	Perú Sostenible	Macroconsult	
Comité Nacional Peruano de la Comisión de Integración Energética Regional - PECIER	Cámara de Comercio y Producción de Lambayeque	Perú Sostenible	Macroconsult	
	Cámara de Comercio de La Libertad	Empresarios por la Educación - EXE	Propuesta Bicentenario	
	Cámara de Comercio y Producción de Piura			
	Cámara de Comercio de Áncash			



# 3.

## Renovamos energía



# Armonía con el medio ambiente

---

Una gestión adecuada del impacto en el medio ambiente es cada vez más importante en las actividades productivas. Por ese motivo, hemos asumido el compromiso de cumplir los más altos estándares de la industria en gestión ambiental y promovemos un uso eficiente de fuentes sostenibles que contribuyan a la transición energética en el Perú.

En línea con nuestros pilares ESG, en todo momento buscamos mejorar nuestros procesos, que son medidos según estándares locales y globales, para ofrecer la energía que impulsa el desarrollo sostenible de nuestros clientes, comunidades y familias.



# Pilares de la gestión ambiental

Nuestra gestión ambiental se basa en Cumplimiento normativo, Eficiencia operativa y Manejo del cambio. Estas bases aseguran una operación sostenible y responsable, y garantizan que se cumplan las regulaciones locales vigentes y los compromisos.

Pero vamos más allá de la conformidad con el marco normativo local, al promover soluciones continuas y adaptaciones proactivas en nuestras actividades, basadas en mejores prácticas globales, para sostener los indicadores de gestión más eficientes.



## Cumplimiento normativo

Contamos con un calendario detallado de compromisos, con evaluaciones mensuales y envío oportuno a las autoridades.

**Sin incumplimiento ni multa** material por temas ambientales en el 2023.



## Eficiencia operativa

Monitoreamos constantemente el uso de recursos naturales y la disposición de residuos.

**Optimizamos los ratios** de gestión ambiental en el 2023 con respecto a los años anteriores.



## Manejo del cambio

Gestionamos estudios e instrumentos ambientales para implementar modificaciones y nuevos proyectos.

**Sin observaciones materiales** por parte de la OEFA en el 2023.



# Estrategia frente al cambio climático

Ponemos en práctica una estrategia activa para mantener los mejores indicadores de eficiencia operacional y mitigar las emisiones de gases de efecto invernadero (GEI) con horizontes de corto, mediano y largo plazo.

## Eficiencia

Nos enfocamos en optimizar procesos y tecnologías, minimizar el impacto de nuestros residuos y maximizar el rendimiento energético. En el 2023:

- Promovimos fuentes renovables que aportan a la transición energética
- Mantuvimos en niveles óptimos la intensidad de uso de agua para la generación en los ciclos combinados
- Modernizamos nuestros activos para hacerlos más eficientes

## Inversión

Invertimos en tecnología moderna y promovemos nuevos proyectos para el cambio de la matriz energética. En el 2023:

- Fue el primer año de operación completa del ciclo combinado de CT Las Flores
- Invertimos en almacenamiento en baterías (BESS) y energía solar

## Desinversión

Desinvertimos en activos que no están alineados con nuestra estrategia. En el 2023:

- Transferimos las empresas Samay (Arequipa) y Aguaytía (Ucayali)

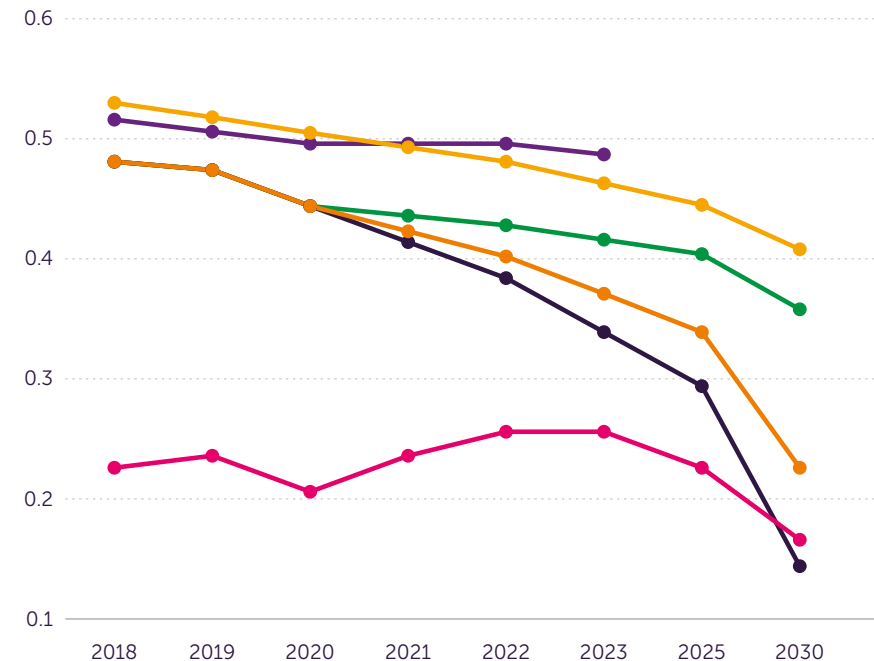
# Emisiones controladas

En los últimos años, hemos aumentado nuestra capacidad y generado más energía para el sistema eléctrico nacional sin aumentar nuestras emisiones de carbono, gracias a proyectos de inversión que ejecutamos en periodos anteriores y de los cuales empezamos a recoger frutos.

Nuestros activos cuentan, en el último año reportado, con un indicador de intensidad de carbono menor al promedio de los países OECD (0.34 toneladas de CO<sub>2</sub> por MWh, según el reporte Global Electricity Review 2023, de Ember Climate).

- En el 2023, la intensidad de carbono de Kallpa se mantuvo en 0.25 toneladas de CO<sub>2</sub> por MWh, con un aumento del 6% en la generación eléctrica. Atribuimos este resultado a la operación del ciclo combinado de Las Flores, que permite generar más electricidad con un control riguroso de las emisiones.
- Tenemos la meta de mantener o reducir el ritmo de emisiones de carbono cercano a las 0.16 toneladas de CO<sub>2</sub> por MWh hacia el 2030, tal como venimos cumpliendo durante los últimos años. En este desafío, toman importancia los proyectos con energías renovables que tenemos en cartera para los siguientes años.

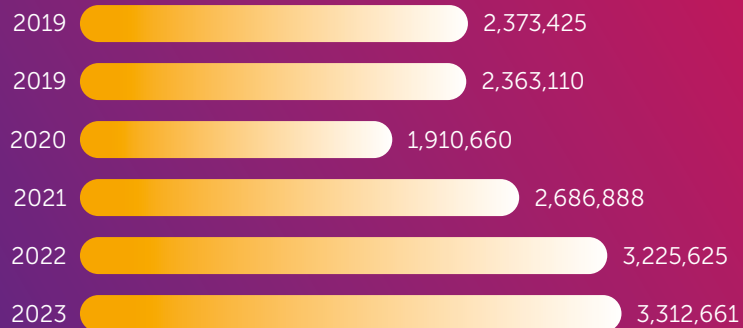
### Trayectoria de reducción de la intensidad de carbono (toneladas de CO<sub>2</sub> por MWh)



- Kallpa
- Below 2 Degree for 2030 on Climate Change
- 1.5 Degrees for 2030 on Climate Change
- National Pledges for 2030
- Paris Pledges for 2030
- Electricity Utilities sector mean

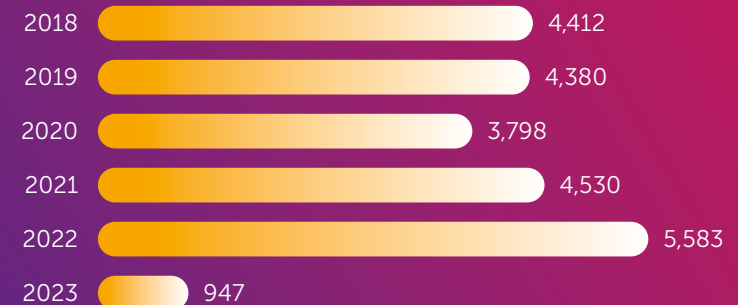
- Nuestro desempeño en cuanto a emisiones de CO<sub>2</sub> está desglosado en dos indicadores: Scope 1 y Scope 2. Respecto al primer ámbito, el volumen de emisiones directas por generación se mantuvo a pesar del incremento de la producción, gracias a las medidas tomadas para mitigar los impactos.

### Emisiones directas de CO<sub>2</sub> (toneladas de CO<sub>2</sub>e)\*



En cuanto al segundo ámbito, referido a las emisiones por la electricidad utilizada en nuestras operaciones, mostró un aumento en el 2023 frente a años anteriores debido al consumo de equipos auxiliares para operar el ciclo combinado de Las Flores. Estos resultados subrayan la necesidad de continuar mejorando la eficiencia y la sostenibilidad en la adquisición de energía.

### Emisiones de CO<sub>2</sub> derivadas de la electricidad adquirida (toneladas de CO<sub>2</sub>e)



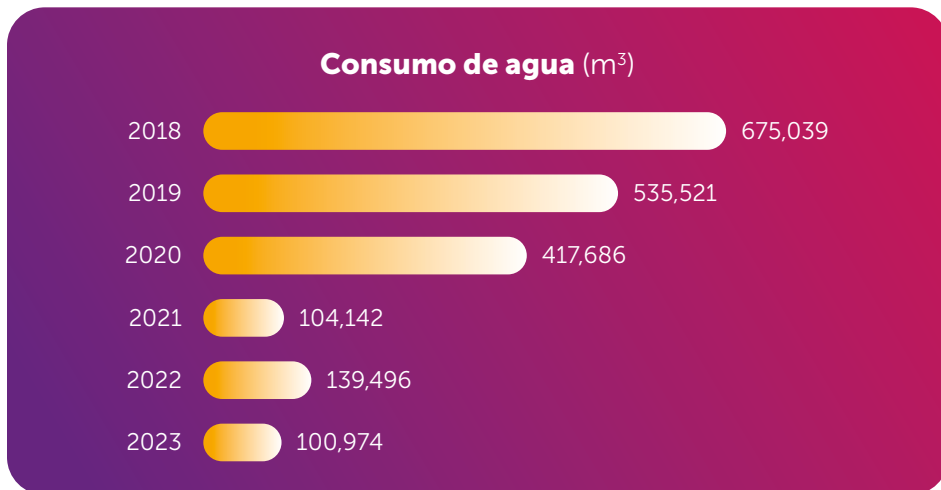
- En nuestras operaciones termoeléctricas utilizamos gas natural, una fuente de energía que genera menos CO<sub>2</sub> en comparación con los combustibles líquidos. Es considerado una clave para avanzar hacia una transición energética, al constituir el respaldo de las fuentes renovables.
- Seguiremos avanzando en nuestra estrategia de acelerar el cambio de la matriz energética con fuentes renovables, con inversiones en centrales solares como la ya construida Solar Carhuaquero y el proyecto Sunny, en desarrollo, además de la implementación del sistema de almacenamiento BESS.

# Uso eficiente de recursos naturales

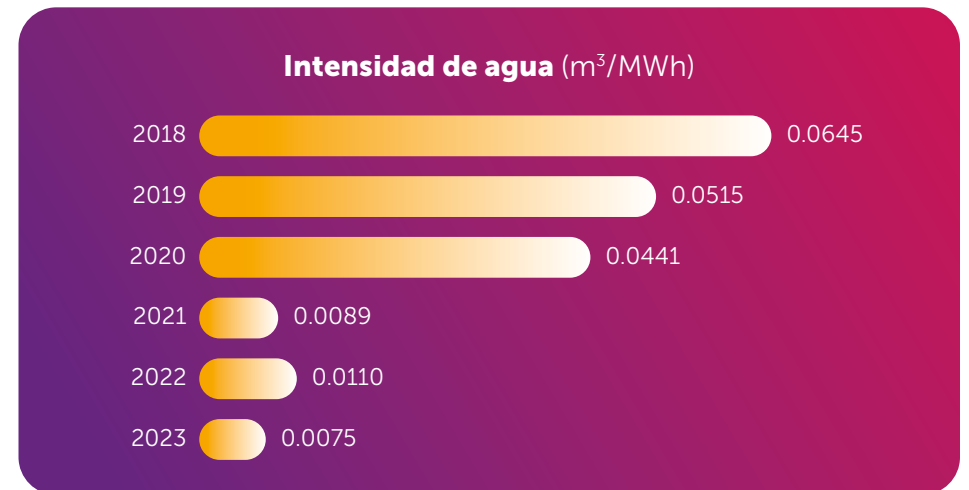
Nuestros esfuerzos por optimizar el uso de recursos naturales e implementar prácticas más eficientes y responsables con el medio ambiente son continuos. Durante los últimos seis años, hemos logrado importantes avances en ahorro de recursos y mejoras en el manejo de residuos, como se observa en los siguientes hitos.

## Reducción en el consumo de agua

El consumo de agua de nuestras operaciones es cinco veces menor en el 2023, comparado con el 2018, gracias a la adopción de iniciativas de conservación de recursos hídricos y la actualización de equipos con las tecnologías más eficientes.



La intensidad en el consumo de agua se redujo de 0.065 m<sup>3</sup> por MW en el 2018 a 0.0075 m<sup>3</sup> por MW en el 2023, un resultado mucho más eficiente que el valor referencial en la industria eléctrica, que se calcula en 0.075 m<sup>3</sup> por MW.



## Consumo de energía

El consumo interno de energía se incrementó en los últimos años debido a una mayor escala en la producción de energía de nuestros activos, con el aumento de la capacidad. Destacamos que este efecto se produce sin incrementar la cantidad de emisiones.

### Consumo interno de energía (%)

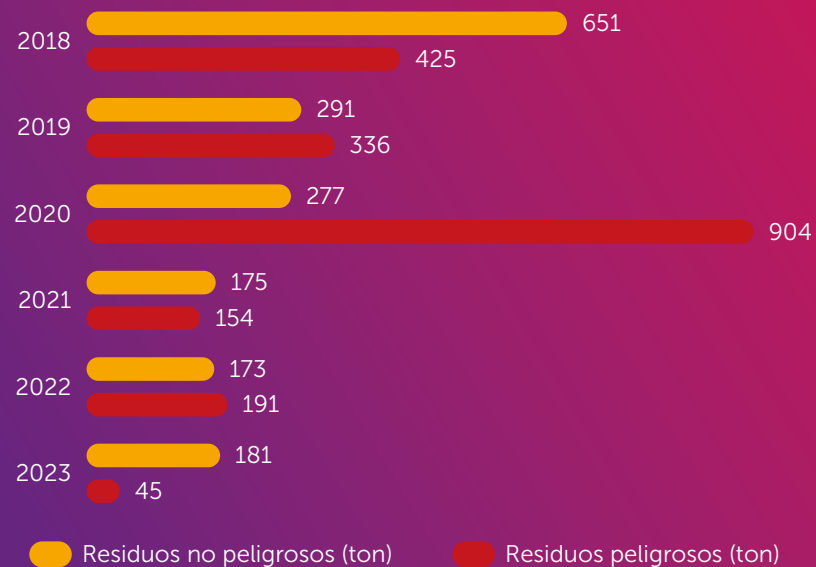


## Residuos sólidos

Destaca en los últimos años una significativa reducción de los residuos peligrosos que generan nuestras operaciones. En el 2019, registramos 336 toneladas; sin embargo, en el 2023, gracias a la implementación de prácticas más seguras y eficientes, logramos una drástica disminución a 45 toneladas.

En cuanto a los residuos no peligrosos, las cifras se han mantenido estables lo que minimiza nuestro impacto ambiental. En línea con estos resultados, estamos en la constante búsqueda de estrategias innovadoras para gestionar y reducir la generación de residuos, reafirmando nuestra responsabilidad ambiental.

### Residuos sólidos industriales (toneladas)







## Programa Recicla para Ayudar

Desde hace varios años apoyamos a la Asociación de Ayuda al Niño Quemado (Aniquem), una institución peruana que trabaja por el bienestar y la rehabilitación física y mental de menores que han sufrido quemaduras. Con Recicla para Ayudar, consolidamos el aporte y lo hacemos parte de nuestra estrategia de gestión de residuos sólidos.

A través de este programa, se promueve el cuidado del medio ambiente, al facilitar la gestión de residuos sólidos en una cadena formal de reciclaje, con la colaboración de operadores que cuentan con autorización del Ministerio de Energía y Minas. Además, con el programa se cofinancia la rehabilitación de niños de escasos recursos económicos que Aniquem atiende. Los fondos económicos son obtenidos a través de la comercialización de residuos reciclables, como papel, cartón, plástico y residuos de aparatos eléctricos y electrónicos (RAAE).

### 24 TM

de residuos aprovechables donó Kallpa al Programa, lo que permite cubrir la terapia física de 13 pacientes de Aniquem

# 4.

## Compartimos energía



# Nuestra gestión social

Promovemos una **gestión social compartida**, donde cada parte asume un compromiso para lograr el bienestar de las comunidades en nuestras zonas de influencia. Este modelo tiene tres actores principales, Comunidad, Empresa y Estado, quienes interactúan creando un entorno participativo que promueve el desarrollo social.



## CARACTERÍSTICAS DEL MODELO



Incentiva un mayor involucramiento de los actores



Multiplica el efecto positivo de las acciones sociales



Respalda el trabajo social de las autoridades locales



Al ser parte del proceso, la comunidad siente suyos los logros



Genera mecanismos de comunicación más eficientes



Alienta la transparencia y la responsabilidad de cada actor

El elemento más importante de nuestra gestión social es el diálogo y la participación, con espacios de interacción y mecanismos de comunicación que buscan garantizar que las comunidades y sus autoridades sean oídas por nosotros y nosotros por ellas.

## Comunicación con responsabilidad

Proponemos, escuchamos y coordinamos con los actores sociales mecanismos de comunicación que van más allá de aquello que demandan los instrumentos de gestión ambiental. Se demuestra con herramientas como comités de vigilancia, talleres informativos y canales de comunicación, que incluyen capacitación constante.

### Conectando comunidades con información y transparencia

Cada tres meses organizamos talleres informativos que fortalecen la comunicación y el relacionamiento con las comunidades. Coordinamos con las autoridades locales para brindar detalles sobre nuestras próximas actividades, programas y proyectos de responsabilidad social, además de capacitar a los asistentes sobre los procedimientos de quejas y reclamos.

**83** talleres informativos realizados, en 26 comunidades

**1,138** asistentes con una satisfacción de entre 80% y 95%

### Comité de Monitoreo y Vigilancia Ciudadana

Espacio clave para nuestra interacción con las comunidades locales. Promovemos encuentros trimestrales de acción conjunta, donde los representantes comunales desempeñan un papel crucial como monitores, difundiendo información vital para fortalecer la transparencia y el compromiso social.

**14** líderes comunales integraron el Comité en el 2023

**4** visitas a la central Cerro del Águila realizó el Comité

### Voces en idioma quechua para la inclusión

Valoramos las lenguas originarias del Perú e implementamos mecanismos de comunicación intercultural bilingüe que nos permiten transmitir mensajes tanto escritos como verbales en quechua. Contamos con profesionales quechua hablantes en nuestro equipo de relaciones comunitarias para asegurar una comunicación efectiva y respetuosa con las comunidades.

**56** capacitaciones sobre canales de diálogo realizamos en el 2023

**4** de estas capacitaciones fueron en quechua

### Atención oportuna de quejas y reclamos

Utilizando la plataforma de gestión social Ñahui, registramos las quejas de terceros, las tipificamos y asignamos un nivel de riesgo. Documentamos cada etapa de atención y adjuntamos evidencias, asegurando un seguimiento y monitoreo eficiente que promueve la transparencia y la confianza.

**100%** de quejas y reclamos atendidos por Ñahui

# Las cifras de nuestra gestión social

Constantemente estamos en contacto con las autoridades, los líderes locales y las familias, trabajando juntos para identificar los puntos donde más impacto puedan generar las acciones de responsabilidad social.

## Actores sociales 2023

**47,957**

personas

**21**

comedores populares

**36**

comités de vaso de leche

**14**

distritos

**35**

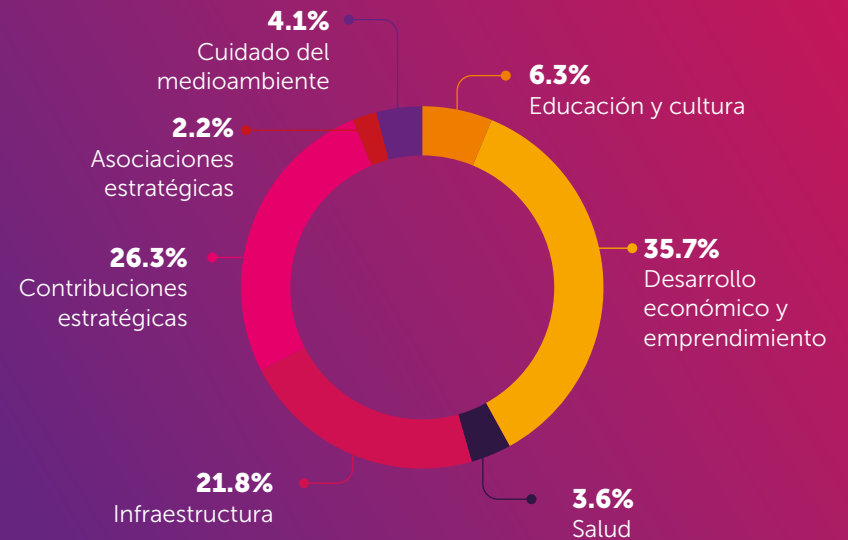
comunidades, centros poblados, asentamientos humanos y caseríos

**22**

asociaciones

Al estar involucradas las comunidades y sus líderes, la acción conjunta contribuye a maximizar nuestro presupuesto de inversión social, para enfocarlo en acciones priorizadas por las propias comunidades que aseguren un crecimiento sostenible.

## Inversión social 2023



## Líneas estratégicas de gestión social

Identificamos y priorizamos brechas en educación, salud, cuidado ambiental, desarrollo económico e infraestructura. Nuestros proyectos, alineados con las políticas públicas, los Objetivos de Desarrollo Sostenible y las decisiones de las comunidades, suman esfuerzos de todos los actores para maximizar el impacto positivo. Medimos el progreso de estas iniciativas y nos ponemos metas de cumplimiento para seguir adelante.

### Educación y cultura

Apoyamos programas e iniciativas educativas enfocadas en el desarrollo de habilidades y conocimientos, que mejoran la calidad del aprendizaje y garantizan la continuidad académica de niños y jóvenes. Así, contribuimos al progreso de las zonas donde operamos.

- Inauguramos un comedor escolar para 200 alumnos en la I.E. N°86543 de Quitaracza (Áncash); y continuamos el apoyo al proyecto Kipi 3.0, la robot creada por el profesor Walter Velásquez que potencia la educación de los niños en Huancavelica.



#### La Beca Kallpa

Con este proyecto, reconocemos el esfuerzo de los mejores estudiantes de las escuelas públicas en nuestras áreas de influencia y facilitamos un aporte económico para que inicien sus estudios técnicos o universitarios. Hemos otorgado becas a jóvenes de las cuatro regiones donde operamos, lo que incluye el pago de todos los ciclos académicos, estadía opcional en la ciudad donde se ubica la institución educativa, y gastos de movilidad y alimentación.

#### Un caso de éxito en Chilca

Alessandra Del Pozo era una escolar chilcana que soñaba con convertirse en ingeniera electrónica. Es un campo con poca participación de mujeres, por lo que el reto era más complejo aún. Pero ella sobresalió en sus estudios y mereció ser una de las beneficiadas por la Beca Kallpa-UTEC, para carreras vinculadas con ciencia, ingeniería, tecnología y matemáticas, por la cual empezó a llevar sus estudios superiores en esta prestigiosa universidad de Lima.

Hoy sus planes empiezan a convertirse en realidad. Pronto será una profesional con un perfil muy solicitado y abrirá camino para más niñas como ella, que no abandonan sus sueños. Con el aporte de Kallpa, Alessandra tienen las puertas abiertas para alcanzar un futuro mejor.



### Desarrollo económico y emprendimiento

Fortalecemos las capacidades de hombres y mujeres emprendedores de nuestras comunidades vecinas, a través de programas en los que desarrollan habilidades empresariales y técnicas, para que luego implementen sus propias iniciativas de negocio y las hagan rentables. Nuestra gestión social es transversal; es prioridad empoderar inclusivamente a nuestros públicos interno y externo.

#### El poder de las manos chilcanas

En el 2023, siete talentosas mujeres de Chilca iniciaron un emprendimiento de tejidos con crochet, al que llamaron Qorikilla – Manos chilcanas. Ellas habían participado del programa “Taller de crochet y macramé”, que impulsa Kallpa para preservar estas artes y, por otra parte, potenciar las capacidades empresariales de las personas.

De esta manera, las hermosas piezas que ellas creaban encontraban nueva vida con los conocimientos en gestión comercial, proceso logístico y puntos de venta que recibieron en el taller. Gracias, además, a un capital semilla facilitado por Kallpa, las socias de Qorikilla lograron asentar su negocio y hoy incluso cuentan con un stand comercial en el Boulevard de Asia, demostrando así que sus manos tienen el poder del progreso.



### Cuidado de la salud

Trabajamos iniciativas para fortalecer la atención en servicios de salud, en estrecha colaboración con líderes de las organizaciones locales en nuestras áreas de influencia. Así, aseguramos un impacto positivo y sostenible en la vida de quienes más lo necesitan.

- Apoyamos el proyecto Sonrisas Saludables para Huallanca, que se trabajó en alianza con la Red de Salud Huaylas Norte, con entrega de equipos odontológicos para el centro de salud y con 600 personas beneficiadas.



### Infraestructura para el desarrollo

Reconocemos la importancia del acceso a servicios básicos como electricidad, agua potable y carreteras seguras para el desarrollo integral de las comunidades. Por ello, a través de asociaciones público-privadas con municipios locales, nos enfocamos en mejorar la infraestructura esencial en zonas donde está incompleta.

- Restauramos el puente Bocatoma, en La Ramada, Cajamarca, que fuera afectado por el ciclón Yaku y que dificultaba el tránsito de personas y vehículos causando además estragos económicos. Las obras de recuperación del puente y las vías adyacentes beneficiaron a 100 familias.



### Cuidado y educación ambiental

Nuestro compromiso con la sostenibilidad ambiental y el bienestar de nuestros vecinos nos lleva a invertir en programas educativos que promueven la conciencia ambiental y la conservación de los recursos naturales.

- El programa **Transformando la Agricultura en Cajamarca** promueve la gestión sostenible del agua para cultivo de arroz en el distrito de La Ramada, mejorando las prácticas de los agricultores. Como resultado, se obtuvo un aumento de la productividad del arroz de 8 a 10 toneladas.





# Nuestros proyectos de gestión social 2023 por región

NOMBRE DEL PROYECTO	DESCRIPCIÓN	RESULTADOS
<b>ÁREA DE INFLUENCIA: CH CERRO DEL ÁGUILA</b>		
Impulsando el futuro de los jóvenes de Tayacaja	Solventa estudios universitarios en Lima, cubre costos de estadías, alimentación, seguros y otros.	5 jóvenes egresados de secundaria.
Un Nuevo Espacio de Encuentro en Andaymarca	Construcción de un local multiusos de 36.5 m <sup>2</sup> en la plaza principal, para reemplazar un local de 50 años.	1,700 personas beneficiadas.
Salcabamba Potencia su Futuro	Entrega de un camión volquete para servicios municipales y mejora de la infraestructura.	Mejora de vías vecinales, que facilitan el transporte agrícola y ganadero a 3,800 personas.
Andaymarca: Conectividad y Progreso	Entrega de una excavadora hidráulica para mejorar la infraestructura vial y conectividad.	Reducción de costos de transporte y fácil acceso a Pampas, Huancayo y Huancavelica para 3,000 personas.
Empoderando a Mujeres Artesanas de Tayacaja	Fortalece las capacidades textiles de mujeres promoviendo su desarrollo empresarial, con ferias y talleres.	"Tejiendo Sueños y Esperanzas" y "Taller de corte y confección" benefició a 80 emprendedoras.
Huancavelica Orgánica: De los Andes a Europa	Apoyo a la exportación de productos orgánicos en feria BIO-FACH en Alemania	Promoción exitosa de productos orgánicos en mercado europeo.
Impulso Agropecuario en Huancavelica	Fortalecimiento de capacidades en el cultivo de maíz, hortalizas, palta y chirimoya. Y capacitación técnica ganadera.	602 capacitados en maíz, 301 en hortalizas, 330 en frutales. Atención veterinaria y capacitación técnica a 652 ganaderos.
Kipi 3.0: Transformando la educación en Perú	Apoyo al lanzamiento del proyecto Kipi 3.0, con el fin de mejorar la educación en Andaymarca y Colcabamba.	Kipi 3.0, la robot con reconocimiento facial y programación en lenguas originarias. Patrocinio de la película "Misión Kipi".



NOMBRE DEL PROYECTO	DESCRIPCIÓN	RESULTADOS
<b>ÁREA DE INFLUENCIA: CH CAÑÓN DE PATO</b>		
Sonrisas Saludables para Huallanca	Entrega de equipos odontológicos. Asociado con el Centro de Salud de Huallanca, Municipalidad Distrital de Huallanca y la Red de Salud Huaylas Norte.	600 personas de Huallanca y distritos vecinos atendidas.
Comedor escolar en Quitaracza	Construcción e inauguración de un nuevo comedor escolar en la I.E. Mariano Melgar N°86543.	Más de 200 estudiantes beneficiados
Cultivando Futuro en Áncash	Mejora de prácticas agropecuarias sostenibles en Huaylas, fortaleciendo cultivos y recursos naturales.	377 personas con biohuertos y cultivos de palta, pitahaya y holantao.
<b>ÁREA DE INFLUENCIA: CH CARHUAQUERO</b>		
Puente Bocatoma: Restableciendo Caminos y Vidas	Restauración completa del puente Bocatoma en Cajamarca, afectado por el ciclón Yaku.	Más de 100 familias y otros usuarios beneficiados.
Cultivo Sostenible: Transformando la agricultura en Cajamarca	Gestión Sostenible de Agua en el poblado de La Ramada.	Aumento de la productividad de arroz de 8 toneladas a 10 toneladas.
<b>ÁREA DE INFLUENCIA: CT KALLPA Y CT LAS FLORES</b>		
Qorikilla: Tejiendo Esperanza	Programa "Tejido de Crochet y Macramé" para 45 vecinas de Chilca, formándolas en habilidades técnicas, comerciales y empresariales.	Siete de las participantes crearon la empresa Qorikilla - Manos Chilcanas.
Beca Kallpa-UTEC: Impulsando Mujeres en Ciencia y Tecnología	Iniciativa conjunta de Kallpa Generación y la UTEC para otorgar becas a mujeres jóvenes en carreras STEM	Una estudiante ganó una beca en ingeniería electrónica.



# Respeto por los Derechos Humanos

Creemos firmemente en que la sostenibilidad de nuestro negocio solo es posible con un respeto irrestricto de los derechos humanos, tanto con nuestro equipo como con las comunidades vecinas, acompañado de un cumplimiento cabal de las normas.

Por ese motivo, nuestra Compañía gestiona situaciones reales o potenciales que pueden tener un impacto o representar un riesgo en las personas con las que nos relacionamos. De esta manera, prevenimos que tales amenazas se materialicen.

## Principios de **debida diligencia**



### Protegemos los derechos humanos

- Rechazamos el trabajo forzoso u obligatorio y el trabajo infantil
- Promovemos condiciones justas y favorables de trabajo
- Velamos por la seguridad y la salud laboral
- Realizamos acciones de prevención y lucha contra la corrupción



### Respetamos los derechos humanos

- Respetamos la diversidad y decimos no a la discriminación
- Respetamos el derecho a la asociación y la negociación colectiva
- Respetamos los derechos de las comunidades
- Respetamos la privacidad de las personas y promovemos una comunicación respetuosa



### Actuamos con debida diligencia

- Identificamos los riesgos reales y potenciales sobre los derechos humanos
- Prevenimos y mitigamos actividades con impacto negativo en los derechos humanos
- Tolerancia 0 a la corrupción y promovemos la libre competencia

Estamos consolidando una cultura de riesgos con la que buscamos fomentar una sociedad más justa y equitativa. Al respecto, durante el 2023 realizamos los siguientes avances de gobernanza en materia de derechos humanos:

- Difusión de la política de derechos humanos
- Aprobación del proceso de debida diligencia en derechos humanos
- Primera matriz de riesgos en derechos humanos
- Primeras acciones de debida diligencia en derechos humanos sobre las actividades

### Avances de la implementación de debida diligencia en **derechos humanos 2023**



#### Identificación

1. Identificación de riesgos e impactos potenciales.
2. Identificación de áreas de negocio con mayor interacción con las personas.



#### Ejecución

3. Validación de las situaciones reales de riesgo y los potenciales impactos.
4. Identificación de las acciones de mitigación que responden a las situaciones identificadas.
5. Medición del impacto inherente considerando las acciones de mitigación. \*
6. Definición de planes de acción para ajustar las acciones de mitigación. \*



#### Monitoreo

7. Seguimiento a planes de acción. \*
8. Comunicación de resultados a nivel gerencial y terceros interesados. \*
9. Revisión y actualización periódica de las situaciones de riesgo identificadas. \*
10. Creación de una cultura de administración de riesgos que impactan a las personas. \*

\*Por implementar o en proceso

### Métricas de debida diligencia en **derechos humanos 2023**

#### Hipótesis consideradas en el análisis por áreas



#### Hipótesis consideradas en el análisis por titular impactado



CENTRAL HIDROELECTRICA CARHUAC



# 5.

## Tenemos energía



## Buscamos el progreso de nuestro país

Somos un equipo empoderado y responsable, que genera valor e impulsa el cambio. Todas nuestras actividades están guiadas por una sólida cultura corporativa, la esencia que nos fortalece para lograr el propósito de nuestra compañía: promover soluciones energéticas novedosas y sostenibles para el desarrollo de las empresas y hogares peruanos, y con estos, el progreso de nuestro país.

Valoramos las capacidades y experiencias con las que nuestros colaboradores ingresan y las potenciamos con oportunidades de capacitación y crecimiento personal, cuidando en todo momento su integridad física y salud, en línea con el pilar ESG de capital humano.



# Gestión del capital humano

Buscamos atraer, desarrollar y retener a profesionales de alto nivel, promoviendo un entorno laboral inclusivo donde todos sean escuchados. Desarrollamos competencias y aseguramos que nuestros colaboradores cuenten con herramientas para crecer y desarrollarse, en un ambiente seguro y confiable.

## EJES DE LA GESTIÓN DEL CAPITAL HUMANO



### Igualdad de oportunidades

- Contamos con un proceso de reclutamiento y selección transparente donde prima el mérito.
- Promovemos condiciones laborales basadas en la equidad salarial y de oportunidades.
- Buscamos el desarrollo y crecimiento de nuestros colaboradores
- Conoce nuestras [Política de Empleo](#) y [Política de Derechos Humanos](#).



### Respeto de la diversidad

- Garantizamos un entorno laboral donde priman el respeto, la equidad y la inclusión.
- Promovemos las relaciones comerciales con compañías que se alineen a nuestra política.
- Conoce nuestra [Política de Diversidad e Inclusión](#).



### Seguridad y salud

- Cumplimos altos estándares de seguridad y salud, basados en la cultura de prevención.
- Respetamos los compromisos regulatorios.
- Promovemos el liderazgo en seguridad.
- Respetamos el derecho de las personas a la seguridad de sus comunicaciones.
- Conoce nuestra [Política de Seguridad y Salud](#).



### Respeto de las libertades individuales

- Respetamos las libertades de asociación y negociación colectiva.
- Garantizamos un respeto irrestricto a los derechos de las comunidades locales.
- Conoce nuestra [Política de Derechos Humanos](#).



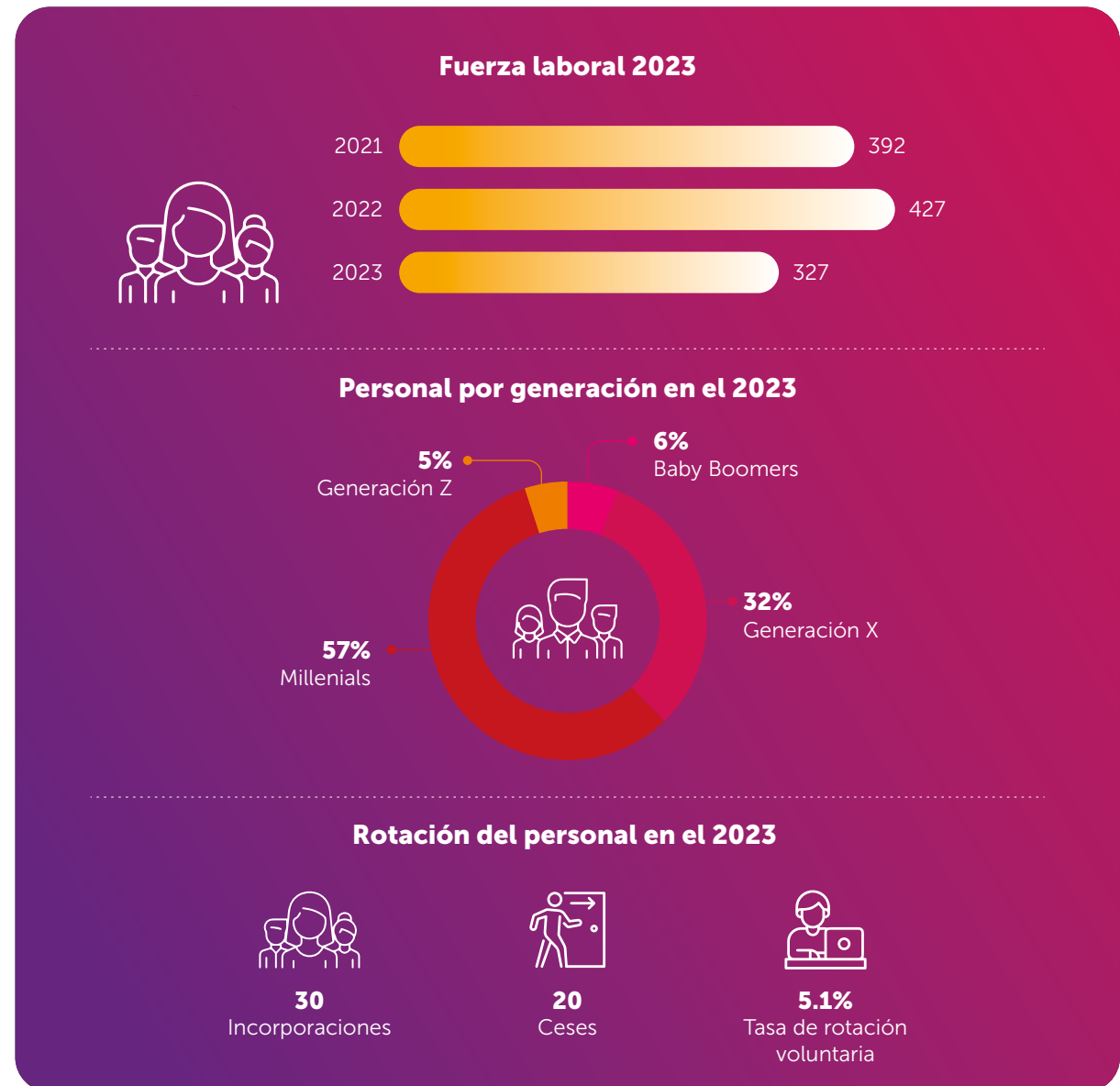
### Ambiente seguro

- Fomentamos un centro de trabajo seguro y respetuoso.
- Tenemos tolerancia 0 a los incidentes violentos cometidos por o en contra de colaboradores, proveedores, clientes o visitantes.
- No toleramos ningún tipo de acoso u hostigamiento sexual, laboral, económico, moral o de cualquier otra naturaleza.
- Conoce nuestro [Código de Conducta](#) y la [Política de Prevención, Investigación y Sanción del Hostigamiento Sexual](#).

# Gestión de nuestro talento

Contamos con una fuerza laboral diversa, responsable y profesional, capaz de afrontar el reto de entregar productos y servicios de alto valor a nuestros clientes. Al 2023, tuvimos 327 colaboradores, 24% menos que en el 2022, debido a la transferencia de las empresas Aguaytía y Samay durante el primer trimestre de este año.

Casi el 60% de nuestro personal pertenece a la generación *millennial*, lo que refleja una fuerza laboral joven y tecnológicamente competente. Nuestra cultura organizacional destaca, así, por ser innovadora, resiliente, con capacidad de adaptación y de adoptar nuevas tecnologías.



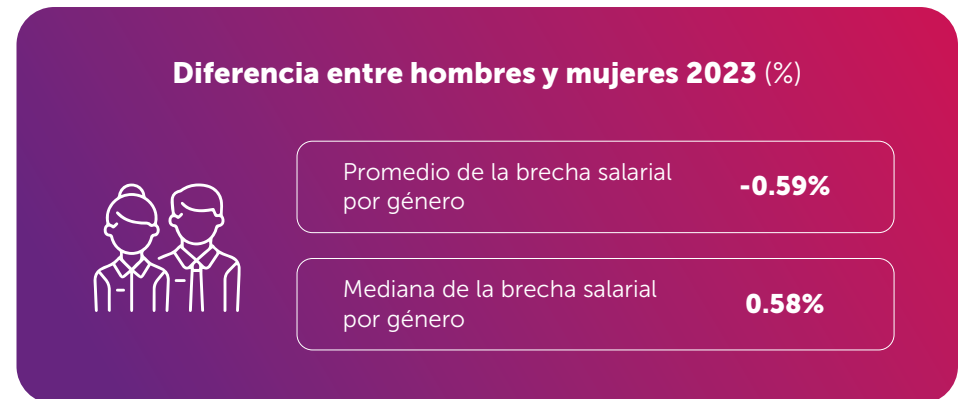
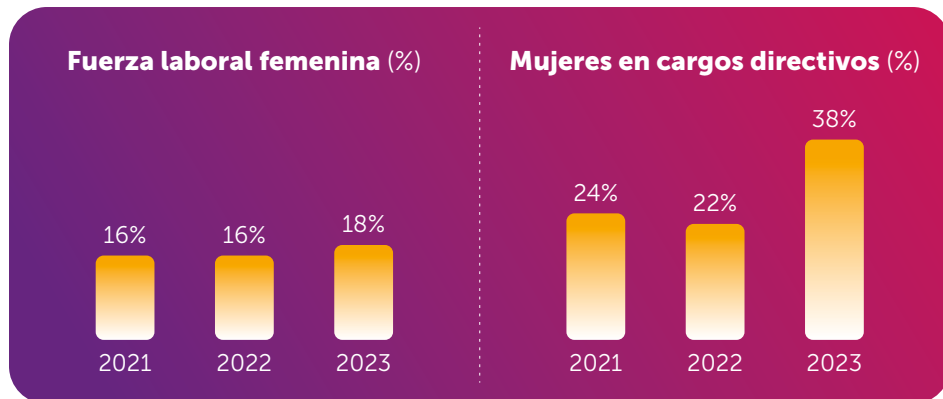




### Compromiso con la equidad de género

Nuestro compromiso con la inclusión y la equidad de género en todos los campos se refleja en un mayor porcentaje de representación femenina dentro de nuestra fuerza laboral y en el porcentaje de mujeres en cargos directivos, indicadores que crecieron en el 2023 frente a los años anteriores.

Resaltamos que, como parte de nuestro compromiso con la igualdad, la brecha salarial de género prácticamente no existe, lo que representa un modelo a seguir en la industria.



## Capacitación desde el primer momento

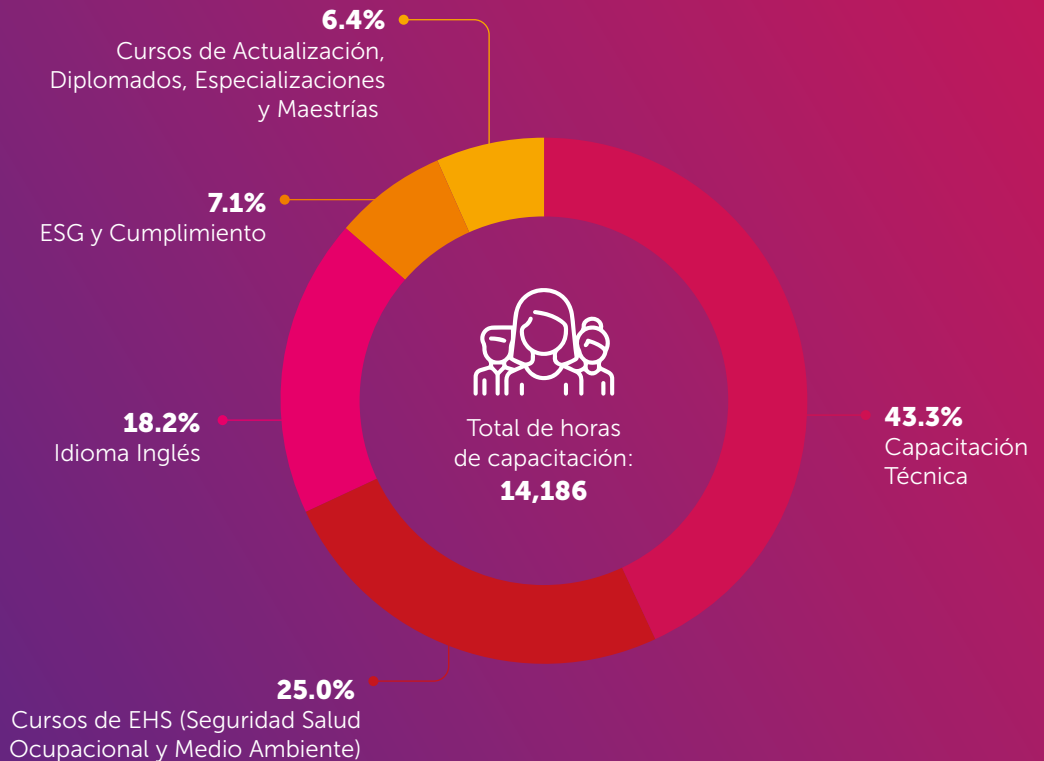
La capacitación es fundamental para el desarrollo integral de nuestro personal. Se entrega desde el proceso de inducción del nuevo colaborador y continúa durante su vínculo laboral, con programas que abarcan temas técnicos, medio ambiente, salud y seguridad (EHS), gestión de riesgos, idiomas, cumplimiento, prevención del hostigamiento sexual, entre otros.

En el 2023, realizamos 14,186 horas de capacitación para 327 trabajadores de todas nuestras unidades. En promedio, durante el mencionado año se ofrecieron 43.4 horas de capacitación por persona, frente a 40.1 del 2022.

# 43.4

horas de capacitación por colaborador en el 2023

## Horas de capacitación 2023



# Programas dirigidos al personal

Priorizamos el bienestar y el desarrollo integral de nuestros colaboradores, a través de programas innovadores y beneficios diseñados para promover su salud física, emocional y familiar. Nos esforzamos por crear un ambiente laboral donde cada individuo pueda prosperar y mostrar su compromiso con nuestro propósito.

## Bienestar laboral

### Programa "Te escuchamos"

Promueve el bienestar socioemocional de nuestros colaboradores y de sus familias, con consultas virtuales a cargo de psicólogos especializados las 24 horas del día, los 7 días de la semana. Desde diciembre de 2023, mejoramos los servicios para brindar un apoyo integral, manteniendo la confidencialidad absoluta, gracias a la colaboración de un proveedor externo.

### Confort y seguridad en Kallpa

Brindamos condiciones laborales excepcionales que hacen sentir a nuestros colaboradores como en casa. En Chilca, ofrecemos transporte cómodo y seguro con paraderos cerca de sus hogares. Cerro del Águila, Cañón del Pato y Carhuaquero cuentan con alojamientos, canchas deportivas, salas de juegos y zonas de parrilla. En Cañón del Pato y Carhuaquero nuestros colaboradores disfrutaron de piscinas, creando un entorno de trabajo acogedor.



## Salud y deporte

## Programa de nutrición

Promovemos la prevención de enfermedades y hábitos alimenticios saludables con iniciativas como la entrega de frutas de temporada como snacks, asesorías personalizadas en nutrición y charlas de educación alimentaria.

## Programa de nutrición 2023

**95** colaboradores recibieron asesorías personalizadas en nutrición

**85** colaboradores recibieron charlas de educación alimentaria

Vacunación para colaboradores *in-house*

Cada año coordinamos con instituciones privadas para ofrecer vacunación en nuestras plantas, cubriendo el 100% del costo de la vacuna contra la influenza y el 80% de otras vacunas. Así, buscamos garantizar la salud y el bienestar de nuestros colaboradores.

## Campaña de vacunación 2023

**67%** de nuestros colaboradores recibieron una vacuna

## Campañas de salud

Conmemorando el Día Mundial de la Salud, organizamos despistajes de cáncer de piel, talleres de salud emocional y pausas activas en todas nuestras sedes. En octubre, ofrecimos chequeos oncológicos preventivos para colaboradores y sus familias.

## Seguro LGTBIQ+

Contamos con este beneficio desde el 2021, con cobertura para parejas del mismo sexo.

## Programa "Activa tu energía"

Son eventos de alto interés que promueven la actividad física de nuestros colaboradores. Destaca el campeonato interno "Copa Intersedes", una competencia de fútbol que fomenta la integración; "Noches Deportivas", en canchas de fútbol y vóley propias y alquiladas, para promover la camaradería y el bienestar físico; y gimnasios equipados en campamentos.

- Los campeonatos externos "Copa de la Energía", de periodicidad anual, permiten que compitan equipos de diferentes empresas del sector energético.

## Copa de la Energía 2023

**19** empresas participaron en este evento, donde fuimos anfitriones

**+500** asistentes acudieron al evento, entre familiares y delegaciones deportivas



## Flexibilidad laboral

### Elección de horarios

Valoramos la flexibilidad laboral y reconocemos su impacto en el desempeño de nuestros colaboradores. Por ello, tienen la alternativa de elegir sus horarios de entrada y de salida; así como la opción de realizar trabajo remoto, dependiendo de las necesidades y las funciones de cada puesto.



## Beneficios familiares

### Conectando familias con energía

Sabemos de la importancia de la familia en el bienestar y el desempeño de nuestros colaboradores. Por ello, otorgamos beneficios como un pago anual por escolaridad, de S/ 300 por hijo en edad escolar (de 3 a 17 años). Además, con "Activa tu Energía Kids", reembolsamos el 50% del gasto en actividades culturales, deportivas y de aprendizaje de verano, hasta por S/ 130 al mes y por cada hijo.

#### Conectando familias con energía 2023

**59%** de colaboradores que son padres participaron de este programa

**82** niños fueron beneficiados, el 65% del total de hijos de los colaboradores

Otras iniciativas desarrolladas fueron las campañas de vacunación para los familiares directos de los colaboradores, con una cobertura del 50% del costo en el caso de la influenza y del 40% por neumococo. También se organizó la Ruta de la Energía, con dos visitas educativas y recreativas a nuestras plantas para hijos (en marzo) y familiares (en septiembre).



## Beneficios familiares

### Espacios que nutren

Valoramos el esfuerzo y dedicación de nuestras madres trabajadoras. Por ello, contamos en nuestras sedes con lactarios completamente equipados y cómodos.

### Licencias parentales y de cuidado

Nuestros colaboradores valoran el apoyo que reciben en momentos cruciales, como la llegada de un hijo o el cuidado de familiares enfermos. Por eso, tenemos la consideración especial de las licencias parentales y de cuidado.

### Activa tu Energía Kids

Es un programa dirigido a los hijos de los colaboradores que se encuentran en edad escolar (hasta los 17 años) y que tiene por objetivo promover la práctica de algún deporte o actividad cultural durante las vacaciones escolares de enero y febrero. El programa cubrió el 50% del costo de la actividad por hijo y por mes hasta por un tope de S/ 120.

Durante el 2023, 48 colaboradores y 81 hijos de colaboradores, hicieron uso de este programa, el programa fue utilizado por 81 hijos de colaboradores.

### Energía de Hierro

Este programa está dirigido a los hijos de los colaboradores hasta los 6 años. El programa busca detectar niveles de anemia a temprana edad, brindar el soporte médico y nutricional que las familias requieran para elevar los niveles de hierro en sus hijos. Este programa incluye un tamizaje a cargo de especialistas de la salud, entrega de loncheras con productos altos en hierro, entrega de información nutricional y psicológica. En el caso de los niños con niveles de anemia, se les otorgó un tratamiento por 3 meses, consulta pediátrica y consulta nutricional y control de laboratorio.

### Programa de Ayuda Ante Desastres Naturales

Durante el 2023, el ciclón Yaku afectó a las regiones de la costa norte del Perú. Kallpa tiene colaboradores que viven en estas regiones, por lo que dispuso enviar canastas de productos de primera necesidad y agua. Se distribuyeron canastas, en dos oportunidades, a un total de 45 colaboradores.

Adicionalmente, este programa contó con el apoyo de la organización Hombro a Hombro, que ofreció talleres de Preparación y Prevención Ante Desastres Naturales. Estos talleres se dieron en formato presencial en todas las sedes de la empresa.

# Seguridad y salud de las personas

Priorizamos la salud y la seguridad de todos nuestros grupos de interés en cada aspecto de nuestras operaciones. Por eso, constantemente buscamos y aplicamos mejoras que fortalezcan y eleven los estándares de protección y prevención en el trabajo, que se dirigen a nuestro personal, clientes, proveedores, contratistas y comunidades.

## Programa “Seguridad, Mi Responsabilidad”

Queremos que la seguridad sea un hábito natural en el trabajo diario, asegurando que los controles de riesgos estén presentes en cada etapa. Por eso, mejoramos las competencias de nuestro personal y también exigimos altos estándares a nuestros contratistas, para garantizar un entorno seguro. En ese sentido, desarrollamos las siguientes acciones:

- Reportes de observaciones preventivas de comportamiento
- Inspecciones de seguridad, con caminatas rutinarias y paradas de seguridad en trabajos críticos.
- Evaluaciones de riesgo y coordinaciones operativas de trabajo.
- Auditorías periódicas de controles administrativos y cumplimiento legal de contratistas.
- Seguimiento de lecciones aprendidas y alertas de seguridad ante posibles reiteraciones.



### Evaluación de competencias de seguridad

A través de una metodología validada por la empresa de métricas laborales MIDOT y su herramienta Safety Test, evaluamos en el 2023 las competencias asociadas al comportamiento de seguridad de todo el personal operativo de nuestras sedes, identificando fortalezas y áreas de mejora que guiarán las acciones para el 2024.

#### Resultados de Safety Test 2023

**60%** de colaboradores están en zona de conciencia de seguridad

**5pp** por encima del resultado general de seguridad en el Perú obtuvo Kallpa

### PowerApps y SMR en Acción

Avanzamos hacia la excelencia en seguridad con la nueva plataforma SMR en Acción, desarrollada en PowerApps para el programa "Seguridad, Mi Responsabilidad". Esta herramienta permite al personal operativo registrar y dar seguimiento en línea a las observaciones de seguridad. Mensualmente, los reportes son analizados en los comités de seguridad, promoviendo una gestión proactiva y efectiva de riesgos.

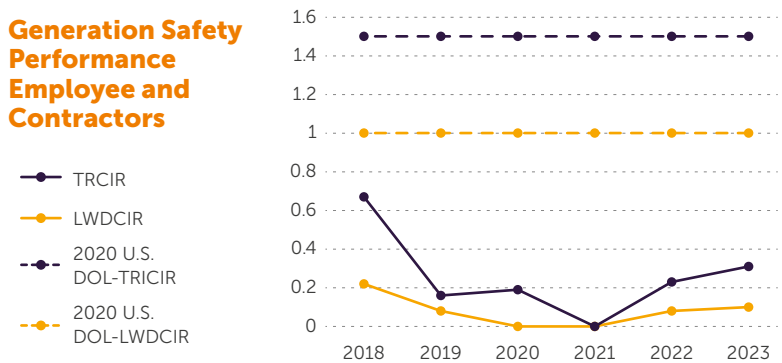
### Auditoría legal de seguridad y salud en el trabajo

Realizamos auditorías legales de seguridad y salud en el trabajo rigurosas, con supervisores acreditados de SUNAFIL, cumpliendo estrictamente la Ley N° 29783 y su reglamento. Estas auditorías han arrojado resultados satisfactorios en el 2023, con aprobaciones y observaciones menores de índole administrativa. Así, garantizamos que nuestras sedes operativas cumplen con los más altos estándares de seguridad laboral.

### Resultados en pérdida de horas-hombre

Las ratios de días de trabajo perdidos (LWDCIR, por sus siglas en inglés) e incidentes registrados (TRCIR, por sus siglas en inglés) han estado por debajo del estándar de los Estados Unidos. De esta manera, garantizamos un ambiente laboral seguro y responsable.

#### Generation Safety Performance Employee and Contractors





# Índice de indicadores GRI

#GRI	# DE PÁGINA DEL INFORME	DESCRIPCIÓN
GRI 102-1	9	Nombre de la organización
GRI 102-2	9	Actividades, marcas, productos y servicios.
GRI 102-3	<a href="https://kallpageneracion.com.pe/contacto/">https://kallpageneracion.com.pe/contacto/</a>	Ubicación de la sede
GRI 102-4	12	Ubicación de operaciones
GRI 102-5	9	Propiedad y forma jurídica
GRI 102-6	10	Mercados y servicios
GRI 102-7	11	Tamaño de la organización
GRI 102-8	56	Información sobre empleados y otros trabajadores
GRI 102-9	-	Cadena de suministro
GRI 102-10	-	Cambios significativos en la organización y su cadena de suministro.

#GRI	# DE PÁGINA DEL INFORME	DESCRIPCIÓN
GRI 102-11	23	Principio o enfoque de precaución
GRI 102-12	45	Iniciativas externas
GRI 102-13	32	Membresía de la asociación
GRI 102-14	3	Declaración de los altos directivos responsables de la toma de decisiones
GRI 102-15	5	Principales impactos, riesgos y oportunidades
GRI 102-16	7	Valores, principios, estándares y normas de conducta
GRI 102-17	27	Mecanismos de asesoramiento y preocupaciones éticas
GRI 102-18	<a href="https://kallpageneracion.com.pe/nosotros/equipo-dirigente/">https://kallpageneracion.com.pe/nosotros/equipo-dirigente/</a>	Estructura de gobierno
GRI 102-19	-	Delegación de autoridad
GRI 102-20	<a href="https://inkiaenergy.com/sostenibilidad/">https://inkiaenergy.com/sostenibilidad/</a>	Responsabilidad a nivel ejecutivo de cuestiones económicas, ambientales y sociales.
GRI 102-21	43	Consultar a las partes interesadas sobre cuestiones económicas, ambientales y sociales.
GRI 102-22	<a href="https://inkiaenergy.com/nosotros/grupo-economico/">https://inkiaenergy.com/nosotros/grupo-economico/</a>	Composición del máximo órgano de gobierno y sus comités
GRI 102-23	24	Presidente del máximo órgano de gobierno.
GRI 102-24	-	Nominación y selección del máximo órgano de gobierno



#GRI	# DE PÁGINA DEL INFORME	DESCRIPCIÓN
GRI 102-25	25	Conflicto de interés
GRI 102-26	<a href="https://inkiaenergy.com/nosotros/grupo-economico/">https://inkiaenergy.com/nosotros/grupo-economico/</a>	Papel del máximo órgano de gobierno en la selección de objetivos, valores y estrategia
GRI 102-27	-	Conocimiento colectivo de los máximos órganos de gobierno.
GRI 102-28	-	Evaluación del desempeño del máximo órgano de gobierno
GRI 102-29	23	Identificación y gestión de impactos económicos, ambientales y sociales.
GRI 102-30	30	Efectividad de los procesos de gestión de riesgos
GRI 102-31	-	Evaluación de cuestiones económicas, ambientales y sociales.
GRI 102-32	<a href="https://inkiaenergy.com/sostenibilidad/">https://inkiaenergy.com/sostenibilidad/</a>	Papel del máximo órgano de gobierno en la elaboración de informes de sostenibilidad.
GRI 102-33	<a href="https://secure.ethicspoint.eu/domain/media/en/gui/104831/index.html">https://secure.ethicspoint.eu/domain/media/en/gui/104831/index.html</a>	Comunicación de inquietudes críticas
GRI 102-34	-	Naturaleza y número total de preocupaciones críticas
GRI 102-35	55	Políticas de remuneración
GRI 102-36	-	Proceso para determinar la remuneración
GRI 102-37	-	Implicación de los grupos de interés en la remuneración
GRI 102-38	-	Ratio de compensación total anual

#GRI	# DE PÁGINA DEL INFORME	DESCRIPCIÓN
GRI 102-39	-	Ratio de aumento porcentual de compensación total anual
GRI 102-40	24	Lista de grupos de interés
GRI 102-41	-	Acuerdos colectivos de negociación
GRI 102-42	-	Identificación y selección de grupos de interés.
GRI 102-43	43	Enfoque para la participación de las partes interesadas
GRI 102-44	-	Temas clave y preocupaciones planteadas
GRI 102-45	-	Entidades incluidas en los estados financieros consolidados
GRI 102-46	-	Definición de los contenidos de los informes y la cobertura del tema.
GRI 102-47	2	Lista de temas materiales que han sido priorizados en el informe
GRI 102-48	-	Reformulación de información
GRI 102-49	-	Informar cambios
GRI 102-50	Enero 2023 - Diciembre 2023	Período de información
GRI 102-51	2022	Fecha del último informe
GRI 102-52	Anual	Ciclo de presentación de informes

#GRI	# DE PÁGINA DEL INFORME	DESCRIPCIÓN
GRI 102-53	<a href="https://kallpageneracion.com.pe/contacto/">https://kallpageneracion.com.pe/contacto/</a>	Punto de contacto para preguntas sobre el informe
GRI 102-54	-	Declaración de elaboración del informe de conformidad con los estándares GRI
GRI 102-55	65	Índices de contenidos GRI
GRI 102-56	Solo estados financieros	Verificación externa
GRI 103-1	-	Explicación del tema material y su cobertura.
GRI 103-2	23	El enfoque de gestión y sus componentes.
GRI 103-3		Evaluación del enfoque de gestión
GRI 201-1		Descripción del valor económico generado y distribuido (VEGD)
GRI 201-2	-	Implicaciones financieras, oportunidades derivadas del cambio climático y otros riesgos
GRI 201-3	-	Obligaciones del plan de beneficios definidos y otros planes de retiro
GRI 201-4	-	Asistencia financiera recibida del gobierno.
GRI 202-1	-	Relación entre el salario inicial estándar por género y el salario mínimo local
GRI 202-2	-	Proporción de altos ejecutivos contratados de la comunidad local
GRI 203-1	-	Inversiones en infraestructuras y servicios apoyados

#GRI	# DE PÁGINA DEL INFORME	DESCRIPCIÓN
GRI 203-2	-	Impactos económicos indirectos significativos
GRI 204-1	-	Proporción de gasto en proveedores locales
GRI 205-1	27-29	Descripción de las operaciones evaluadas en cuanto a riesgos relacionados con la corrupción
GRI 205-2	58	Comunicación y capacitación sobre políticas y procedimientos anticorrupción
GRI 205-3	-	Casos confirmados de corrupción y medidas adoptadas
GRI 206-1	-	Incumplimiento de leyes y regulaciones en el ámbito de la competencia
GRI 207-1	-	Enfoque fiscal
GRI 207-2	31	Gobernanza fiscal
GRI 207-3	-	Participación en el desarrollo de la política fiscal
GRI 207-4	-	Países con los que se han declarado operaciones
GRI 302-1	40	Consumo energético dentro de la organización
GRI 302-2	-	Consumo energético fuera de la organización
GRI 302-3	-	Intensidad energética
GRI 302-4	-	Reducción del consumo de energía

#GRI	# DE PÁGINA DEL INFORME	DESCRIPCIÓN
GRI 302-5	-	Reducciones en los requisitos de energía de productos y servicios
GRI 303-1	39	Interacciones con el agua como un recurso compartido
GRI 303-2	-	Gestión de los impactos relacionados con el agua
GRI 303-3	-	Captación de agua
GRI 303-4	-	Descarga de agua
GRI 303-5	39	Consumo de agua
GRI 304-1	-	Localización de centros operativos en áreas protegidas o áreas de alta biodiversidad
GRI 304-2	-	Impactos significativos de actividades, productos y servicios sobre la biodiversidad
GRI 304-3	-	Hábitats protegidos o restaurados
GRI 304-4	-	Especies en peligro en áreas afectadas por operaciones
GRI 305-1	37	Emisiones de gases de efecto invernadero (GEI) de alcance 1
GRI 305-2	-	Emisiones de gases de efecto invernadero (GEI) de alcance 2
GRI 305-3	-	Emisiones de gases de efecto invernadero (GEI) de alcance 3
GRI 305-4	37	Intensidad de emisiones de gases de efecto invernadero

#GRI	# DE PÁGINA DEL INFORME	DESCRIPCIÓN
GRI 305-5	38	Reducción de emisiones de gases de efecto invernadero
GRI 305-6	-	Emisiones de sustancias que agotan la capa de ozono
GRI 305-7	-	NOx, SOx y otras emisiones atmosféricas significativas
GRI 306-1	40	Generación de residuos y desechos significativos
GRI 306-2	41	Gestión de los residuos y desechos
GRI 306-3	-	Residuos significativos por tipo y método de eliminación
GRI 306-4	-	Transporte de residuos peligrosos
GRI 306-5	-	Descripción del desecho y el método de eliminación
GRI 307-1	-	Incumplimiento de leyes y regulaciones ambientales
GRI 308-1	-	Nuevos proveedores que fueron evaluados utilizando criterios ambientales
GRI 308-2	-	Impactos ambientales negativos significativos en la cadena de suministro y acciones emprendidas
GRI 401-1	56	Nueva contratación de personal/rotación de personal
GRI 401-2	-	Prestaciones para empleados de tiempo completo que no se dan a empleados de tiempo parcial o temporales.
GRI 401-3	62	Licencia parental



#GRI	# DE PÁGINA DEL INFORME	DESCRIPCIÓN
GRI 402-1	-	Plazos mínimos de aviso para cambios operativos
GRI 403-1	63	Sistema de gestión de seguridad y salud en el trabajo
GRI 403-2		Identificación de peligros, evaluación de riesgos e investigación de accidentes.
GRI 403-3	60	Servicios de salud ocupacional
GRI 403-4	59	Participación, consulta y comunicación de los trabajadores en materia de seguridad y salud en el trabajo
GRI 403-5	58	Formación de los trabajadores en materia de seguridad y salud en el trabajo
GRI 403-6	60	Promoción de la salud de los trabajadores
GRI 403-7	-	Prevención y mitigación de impactos en la salud y seguridad de los trabajadores directamente vinculados a través de relaciones comerciales
GRI 403-8	59	Trabajadores cubiertos por un sistema de seguridad y salud en el trabajo
GRI 403-9	64	Lesiones por accidente laboral
GRI 403-10	-	Enfermedades y dolencias profesionales.
GRI 404-1	58	Promedio de horas de formación al año por empleado
GRI 404-2	59	Programa de mejora de habilidades de los empleados y programas de asistencia para la transición
GRI 404-3	-	Porcentaje de empleados que reciben revisiones periódicas de desempeño y desarrollo profesional

#GRI	# DE PÁGINA DEL INFORME	DESCRIPCIÓN
GRI 405-1	56	Diversidad en órganos de gobierno y empleados
GRI 405-2	57	Ratio del salario base y remuneración de las mujeres respecto a los hombres
GRI 406-1	-	Casos de discriminación y acciones correctivas tomadas
GRI 407-1	-	Operaciones y proveedores cuyo derecho a la libertad de asociación y negociación colectiva podría estar en riesgo
GRI 408-1	-	Operaciones y proveedores con riesgo significativo de casos de trabajo infantil
GRI 409-1	-	Operaciones y proveedores con riesgo significativo de casos de trabajo forzoso
GRI 410-1	-	Personal de seguridad capacitado en políticas o procedimientos de derechos humanos
GRI 411-1	-	Incidentes y violaciones de los derechos indígenas
GRI 412-1	50	Operaciones sujetas a revisiones o evaluaciones de impacto en derechos humanos
GRI 412-2	-	Capacitación de los empleados sobre políticas o procedimientos de derechos humanos
GRI 412-3	-	Acuerdos y contratos de inversión significativos con cláusulas de derechos humanos o sujetos a evaluación de derechos humanos
GRI 413-1	-	Operaciones con participación de la comunidad local, evaluaciones de impacto y programas de desarrollo
GRI 413-2	-	Operaciones con impactos negativos significativos (reales o potenciales) en las comunidades locales
GRI 414-1	-	Nuevos proveedores que han pasado filtros de selección según criterios sociales

#GRI	# DE PÁGINA DEL INFORME	DESCRIPCIÓN
GRI 414-2	-	Impactos sociales negativos en la cadena de suministro y medidas adoptadas
GRI 415-1	-	Aporte a partidos políticos y/o representantes políticos
GRI 416-1	-	Evaluación de los impactos en la salud y la seguridad de las categorías de productos o servicios
GRI 416-2	-	Casos de incumplimiento relacionados con los impactos en la salud y seguridad de las categorías de productos y servicios
GRI 417-1	-	Requisitos de información y etiquetado de productos y servicios
GRI 417-2	-	Casos de incumplimiento relacionados con la información y etiquetado de productos y servicios
GRI 417-3	-	Casos de incumplimiento relacionados con comunicaciones de marketing
GRI 418-1	-	Reclamaciones basadas en violaciones de la privacidad del cliente y pérdida de datos del cliente
GRI 419-1	-	Incumplimiento de leyes y regulaciones en el ámbito social y económico

